

**Interreg
Europe**



Co-funded by
the European Union

PROXIMITIES

www.interregeurope.eu/PROXIMITIES

1a SESSIÓ - GRUP D'AGENTS LOCALS

Projecte europeu PROXIMITIES: Promoure serveis accessibles, espais habitables i connexions sostenibles en territoris urbans perifèrics

Manresa, 23 de juliol de 2024

Programa de la sessió

- 1. Presentació del projecte europeu Interreg Proximities: objectius i activitats**
- 2. Acord sobre el funcionament intern del Grup d'Agents Locals**
- 3. Debat sobre reptes i necessitats al Centre Històric - àrea de Fàbrica Nova**
- 4. Identificació de tres Bones Pràctiques locals per intercanviar amb els socis europeus**
- 5. Propers passos**



1) Presentació del projecte europeu Interreg Proximities: objectius i activitats

MARC EUROPEU:

**Programa INTERREG EUROPE de cooperació interregional:
aprenentatge de polítiques i bones
pràctiques entre les regions de la UE per
millorar les polítiques de
desenvolupament regional**

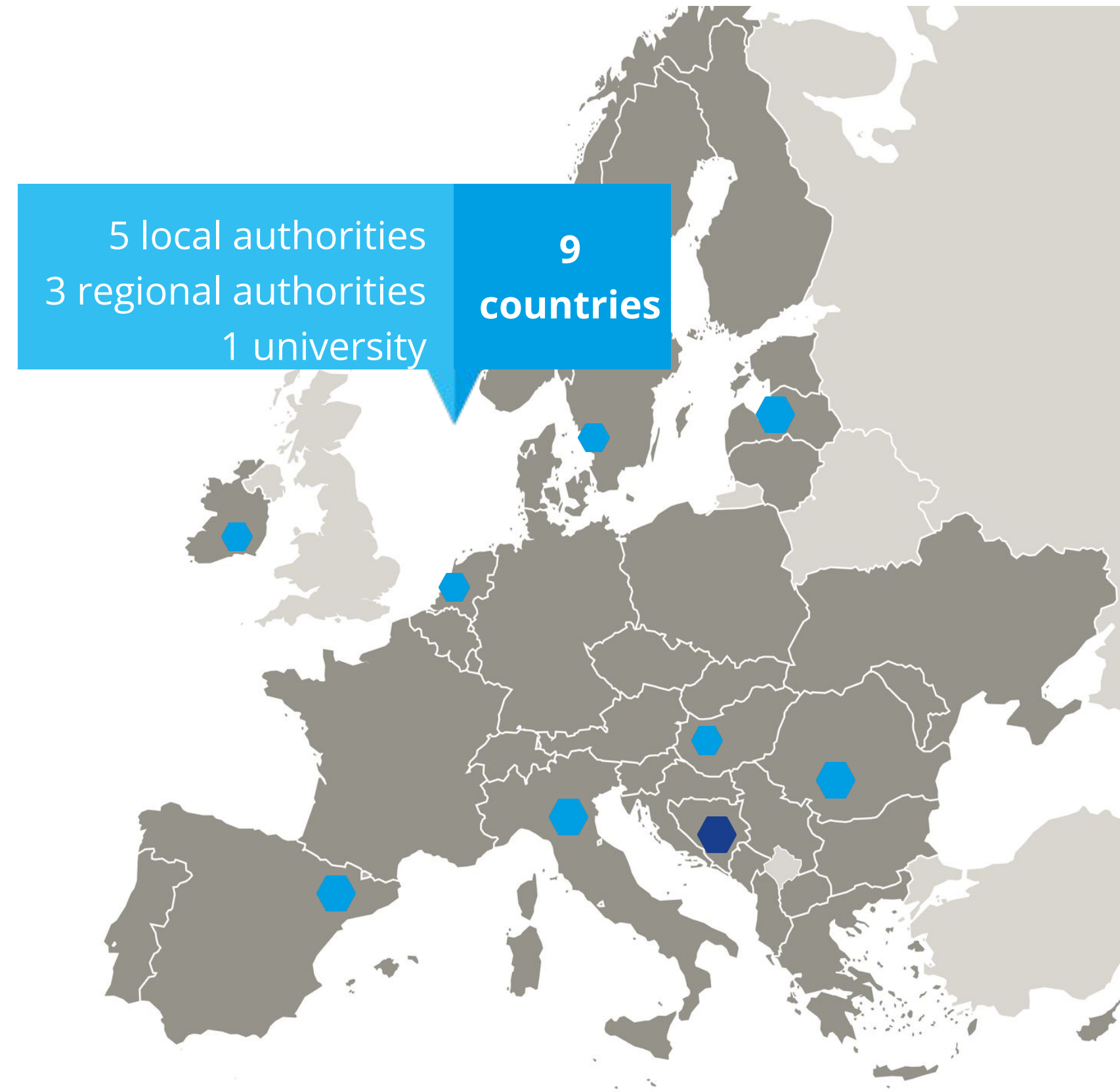
**Programa finançat directament per la
Comissió Europea amb fons FEDER**

**Objectiu temàtic 5 de FEDER - Europa més
a prop dels ciutadans**



PROXIMITIES Mapa

1. Municipi de Reggio Emilia – Itàlia: Soci Líder
2. Erasmus University of Rotterdam - Països Baixos: Soci Expert
3. Southern Regional Assembly – Irlanda: Responsable de Comunicació
4. Municipi de Manresa
5. Regió de Planificació de Riga - Letònia
6. Agència de Desenvolupament Regional del Sud-Oest d'Oltènia - Romania
7. Municipi de Veszprem - Hongria
8. Municipi de Varberg - Suècia
- 9. Municipi de Sarajevo Centre - Discovery partner**



“PROXIMITIES analitzarà àrees perifèriques a ciutats i regions en diverses dimensions (social/econòmica/ambiental) amb enfocaments comuns per restaurar la centralitat dels barris, i trobar solucions centrades en les **persones** i basades en el lloc. Abordarà **polítiques intersectorials** per redissenyar les àrees perifèriques urbanes com a llocs i comunitats sostenibles i resilents”.

Municipis petits fora de la
metròpoli

Centres històrics

Pobles urbans

Suburbis

Àrees perifèriques

Àrees urbanes aïllades

PROXIMITIES

Camp urbà

Barris fora del centre històric

Zones abandonades

Pobles de nova creació

PROXIMITIES Hipòtesis comunes

- Les zones urbanes perifèriques de la UE, independentment de la seva configuració, experimenten una menor concentració de serveis/oportunitats per als ciutadans.
- La tendència de la UE d'implementar enfocaments de 15 minuts als centres històrics empitjora la possibilitat que les zones urbanes perifèriques assoleixin una dimensió centrada en les persones en termes d'espais urbans, accés als serveis, habitabilitat i qualitat de vida.
- El període de Covid va mostrar la importància d'invertir en proximitat i relacions per millorar el capital social, les oportunitats culturals, les connexions amb el centre urbà.
- Visió integrada de la "proximitat" com a forma d'ampliar el debat sobre la "ciutat dels 15 minuts" integrant reptes socials, econòmics, ambientals, paisatgístics i de governança.
- **Nous models de governança, processos amb múltiples agents, i co-planificació d'intervencions en àrees perifèriques, mitjançant la implicació d'autoritats locals, actors socials, actors culturals, empreses, serveis, associacions de veïns/ciutadania.**

PROXIMITIES 5 palanques d'acció

- **Economia de proximitat:** aprofitament del comerç, l'artesanania, les granges, centrant-se en la multifuncionalitat dels serveis per generar valor social, ambiental i econòmic
- **Mobilitat sostenible:** retornar la gent als barris, reforçar les connexions entre els suburbis i el centre urbà (en particular, la mobilitat a peu i en bicicleta)
- **Qualitat dels espais públics i habitabilitat :** resiliència i renaturalització dels entorns urbans, cura dels espais verds i blaus, qualitat dels espais públics, i millorar l'habitabilitat i l'atractiu de les zones perifèriques



PROXIMITIES 5 palanques d'acció

- **Dimensió social:** implicació comunitària, recreació de vincles socials, participació juvenil i de la gent gran, integració dels serveis públics de proximitat
- **Governança i serveis territorials:** creació de noves aliances público-privades entre autoritats locals, administracions públiques, empreses, actors socials i culturals, i associacions de ciutadans, per convertir les àrees perifèriques en llocs de regeneració comunitària i innovació socioeconòmica



PROXIMITIES Objectius

- Incloure les àrees perifèriques en la planificació estratègica com a “motor” clau per al desenvolupament sostenible de la ciutat
- Augmentar les capacitats dels responsables polítics i tècnics i de les parts interessades per implementar una visió integrada del desenvolupament sostenible de l'àrea urbana perifèrica, d'acord amb les 5 palanques de PROXIMITIES
- Canviar la mentalitat dels ciutadans sobre l'àrea urbana perifèrica cap a llocs habitables de regeneració comunitària, innovació socioeconòmica i promoció ambiental
- Investigar i comparar diferents escenaris d'àrees urbanes perifèriques a Europa, contribuint a l'avaluació de les seves evolucions específiques a les regions de la UE

PROXIMITIES Beneficiaris

- **Ciutadania**
- **Agents locals externs:** comerciants, escoles, centres comunitaris, entitats, proveïdors de serveis, associacions empresarials, universitats, centres de recerca, centres de salut, etc.
- **Responsables polítics a nivell local i regional**
- **Personal tècnic dels socis:** implicació dels departaments pertinents: presidència, planificació urbana, acció comunitària, drets socials, educació, medi ambient, sostenibilitat, seguretat...
- **Personal tècnic i responsables polítics de la UE**

PROXIMITIES Resultats esperats

- 24 Bones Pràctiques de 8 països (3 BPs per soci)
- Visites d'estudi i sessions d'intercanvi de coneixements
- Millora de 7 instruments polítics
- Millora de la capacitat de 48 organitzacions
- Difusió dels resultats i conclusions del projecte

PROXIMITIES Fases

Fase 1 – Intercanvi d'experiències (abril 2024 - març 2027)

- Grups d'Agents Locals per a la identificació de bones pràctiques i definició d'estratègies d'intervenció local
- Intercanvi de bones pràctiques entre socis mitjançant visites d'estudi, classes magistrals, intercanvis temàtics - **Visita d'estudi a Manresa: març 2025**
- Millora dels instruments polítics mitjançant la transferència d'experiències entre els socis del projecte

Fase 2 – Seguiment i difusió (Abril 2027 - Març 2028)

- Supervisió de les millores de les polítiques
- Difusió dels resultats del projecte

Fase de tancament (Abril 2028 - Juny 2028) - Informes i tancament administratiu

MANRESA

- ❖ Projecte enfocat a Centre Històric – àrea de Fàbrica Nova
- ❖ Instrument polític a millorar: PIRCH (i POUM)
- ❖ El Pla Integral de Revitalització del Centre Històric es millorarà:
 - ampliant el seu abast, per incloure el sector Fàbrica Nova
 - millorant la seva governança
 - incloent metodologies participatives de transformació urbana
- ❖ Pressupost: 219.100,00 € Subvenció (80%): 175.280,00 €

2) Grup d'Agents Locals: composició, funcions, funcionament intern

Grup d'Agents Locals: Composició

- **Agents locals dels àmbits social / cultural / educatiu / econòmic / ambiental:**

S'ha de garantir una representació adequada de les diferents necessitats de la comunitat, independentment del gènere, origen racial/ètnic, religió/creença, discapacitat, edat o orientació sexual.

- **A Manresa, es crea el Grup d'Agents Locals a partir de l'Aliança Ciutadana per la Sostenibilitat:**

- ***Composició:***

- **membres actius de l'Aliança interessats en el projecte**
- **altres agents rellevants per al projecte**



persones
ciutat
acció

Grup d'Agents Locals: Funcions

- **Anàlisi local: estat actual de desenvolupament de l'àrea urbana de Centre Històric - Fàbrica Nova, en base a les 5 palanques d'acció del projecte**

- **Identificació de 3 Bones Pràctiques locals**



- **Avaluació de la transferibilitat: decidir quines BP d'altres territoris es replicaran a Manresa per tal de millorar l'Instrument Polític local - PIRCH**

- **Implementació de la millora del PIRCH**

Grup d'Agents Locals: Funcionament

□ Reunions locals semestrals:

- Seguiment general del projecte
- Informació, debat i tria de Bones Pràctiques locals i dels socis europeus
- Selecció d'aspectes a conèixer de les BPs

□ Visites d'estudi semestrals:

2 agents locals - 8 visites



**3) Debat sobre els reptes
vinculats al Centre Històric -
àrea de Fàbrica Nova -**

Problemàtiques i necessitats, REPTES

- Quins **reptes** afecten al Centre Històric i l'àrea de la Fàbrica Nova?
- Cap a on volem evolucionar? Quin **impacte** volem aconseguir?
- Quins **actors**, institucions i col·lectius s'ha de **transformar** per aconseguir-ho?
- Què ha de passar (**supòsits**) perquè aquests actors es transformin?
- Què ha de **canviar** per aconseguir canviar aquests actors?
- Com ho hem de fer? quines **actuacions** hem d'emprendre?



Problemàtiques i necessitats, REPTES

Redissenyar i revitalitzar el Centre Històric i àrea de la Fàbrica Nova de Manresa, com a lloc i comunitat sostenible i resilient <https://miro.com/app/board/uXjVKyve-7M=/>



miro



Problemàtiques i necessitats, REPTES

5 palanques o àmbits d'actuació:

- **Economia de proximitat**
- **Mobilitat sostenible**
- **Qualitat dels espais públics i habitabilitat**
- **Inclusió social**
- **Governança i serveis territorials**

Problemàtiques i necessitats, REPTES

- **Regenerar el Centre Històric de forma integral.**
- **Transformar el gran espai urbà buit format per la Fàbrica Nova en un barri dinàmic, que connecti barris.**
- **Implicar les parts interessades i els ciutadans en el projecte transformador.**



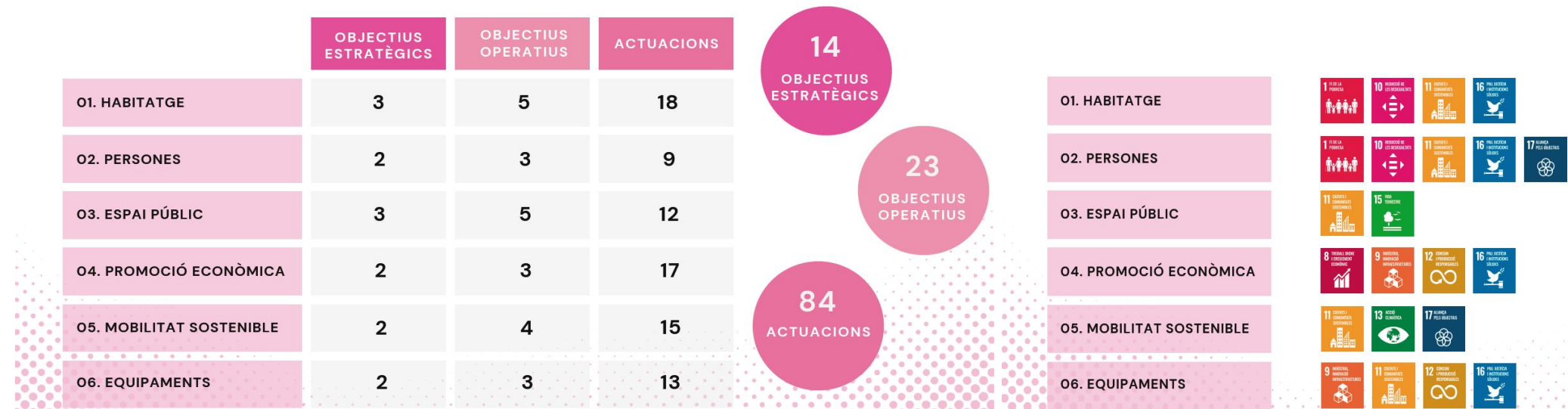
Problemàtiques i necessitats, REPTES

Recollides al PIRCH - Pla Integral de Dinamització del Centre Històric 2023-2030:

- Recuperar la seva centralitat funcional.
- Garantir serveis, equipaments i mobilitat a diferents escales.
- Millorar la inclusió social.
- Promoure l'economia de l'àrea.
- Augmentar la qualitat de l'habitatge.
- Recuperar edificis en mal estat.
- Reduir l'estigma de la zona.
- Retenir i atraure habitants i visitants.
- Millorar la qualitat de vida de la comunitat.



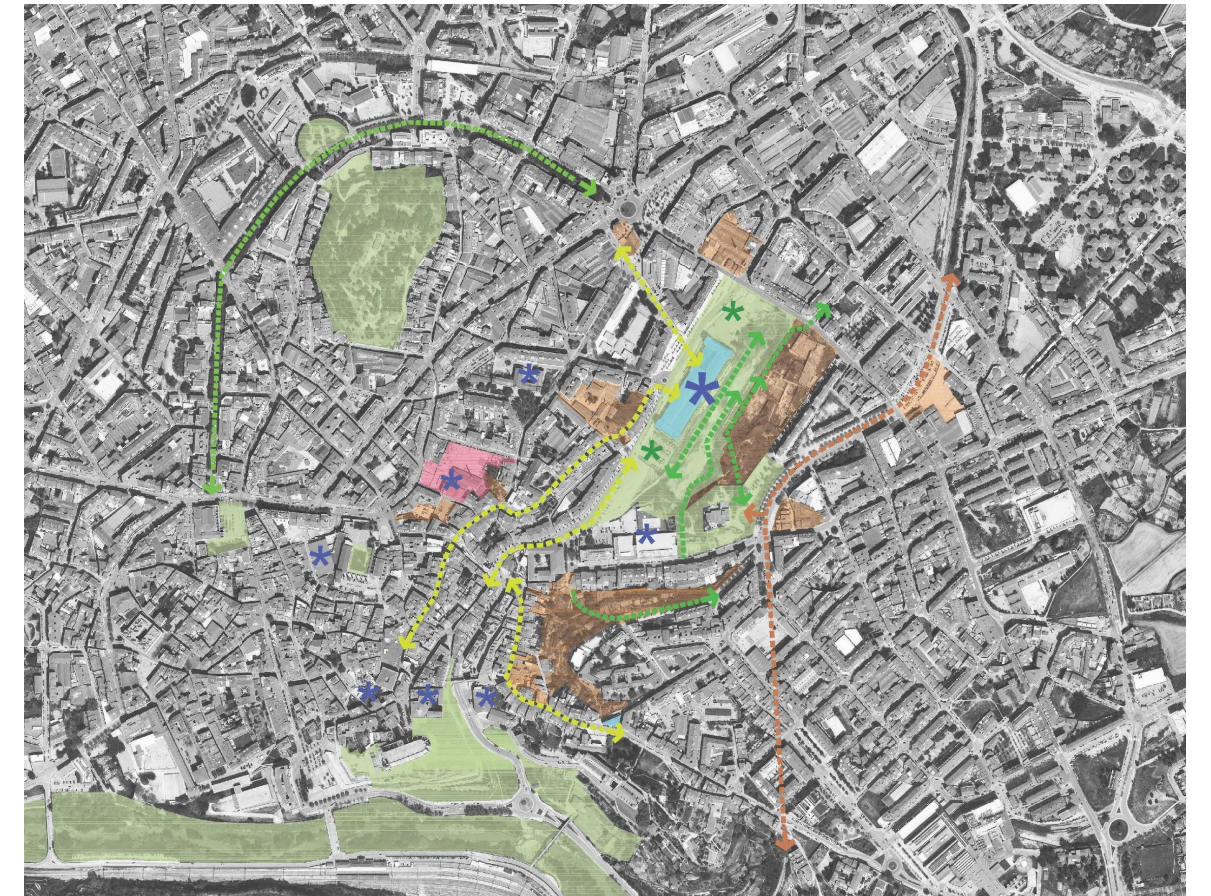
Eixos del PIRCH



Problemàtiques i necessitats, REPTES

Sobre l'àrea de Fàbrica Nova:

- Transformar l'antic model urbà de la Fàbrica Nova.
- Universitat i Centre tecnològic.
- Infraestructures d'innovació i participació ciutadana.
- Gran parc urbà.
- Nova centralitat.
- Recuperar el patrimoni industrial.
- Oportunitats:
 - mobilitat més sostenible
 - nou model energètic
 - zona d'ús mixt
 - espais ciutadans per a la innovació social
 - espais públics per a activitats a l'aire lliure



**4) Identificació de tres Bones Pràctiques
locals per intercanviar amb els socis
europeus**

Proposta de Bones Pràctiques locals



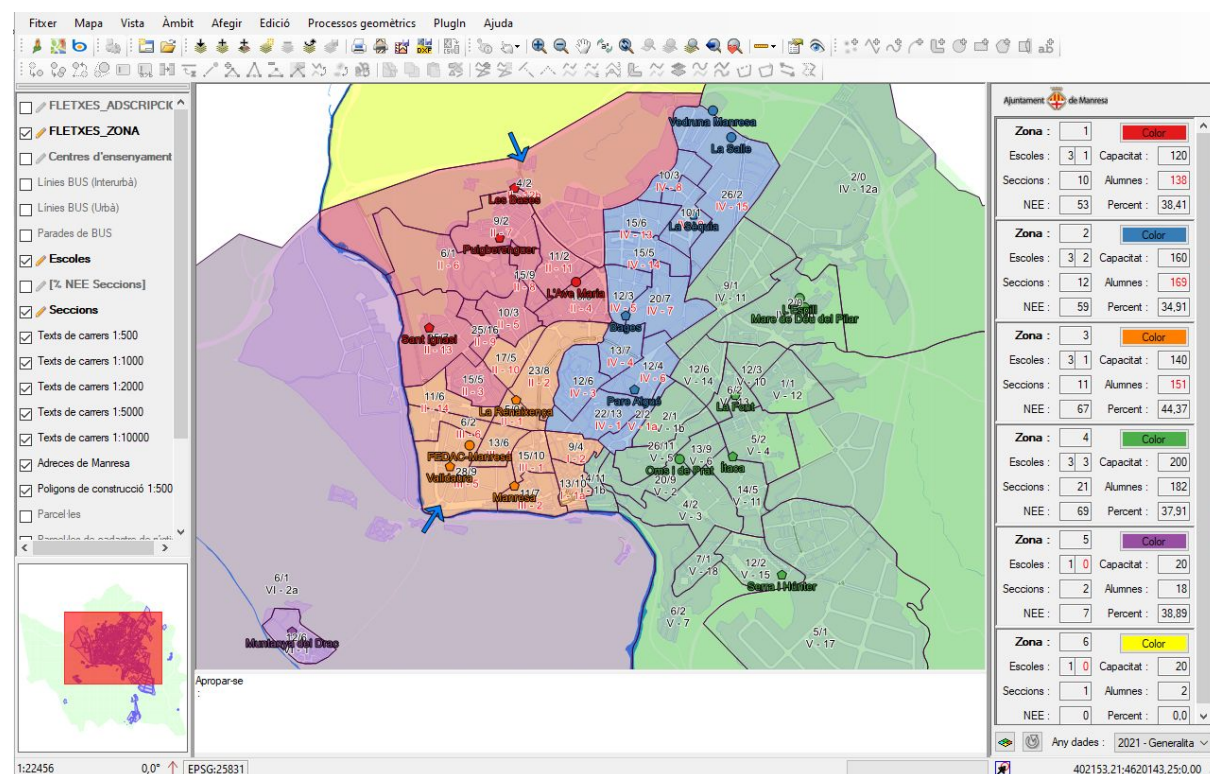
Proposta de Bones Pràctiques locals

1) Comissió per a la no segregació escolar a Manresa

- Grup de treball amb experts, personal municipal i de la Generalitat de Catalunya, centres escolars i associacions de famílies, per consensuar un model més inclusiu de distribució de l'alumnat als centres d'educació primària i secundària de Manresa.
- S'han vinculat dades (Generalitat i Ajt) per calcular ràtio de concentració d'alumnes amb necessitats especials per escoles, i definir unes noves zones d'assignació de punts segons el domicili de l'infant, orientades a disminuir les diferències en els percentatges de segregació entre les diferents escoles

Resultats esperats: ampliar la diversitat d'alumnat a totes les aules de la ciutat, i reduir la concentració d'infants i joves vulnerables a determinats centres

Palanques: inclusió social + governança i serveis territorials



Proposta de Bones Pràctiques locals

2) Mobilitat sostenible d'infants i joves:

- Conciliabus: suport a les famílies per acompanyar grups d'infants de primària a peu, en bici i en bus als seus centres escolars, amb monitors:
 - Bus: Itaca, Puigberenguer, Les Bases, Serra i Húnter
 - BiciBus: Bages, Les Bases
 - Camins escolars a peu: Espill, Ítaca, FEDAC i Puigberenguer
- T18: targeta de bus gratuïta per tots els joves de 16 a 18 anys (400 títols anuals; 75.000 viatges)
- T-16: bus gratuït fins 16 anys (500.000 viatges)

Resultats: augmentar la mobilitat sostenible dels infants i joves de Manresa

Palanques: mobilitat sostenible + governança



Proposta de Bones Pràctiques locals

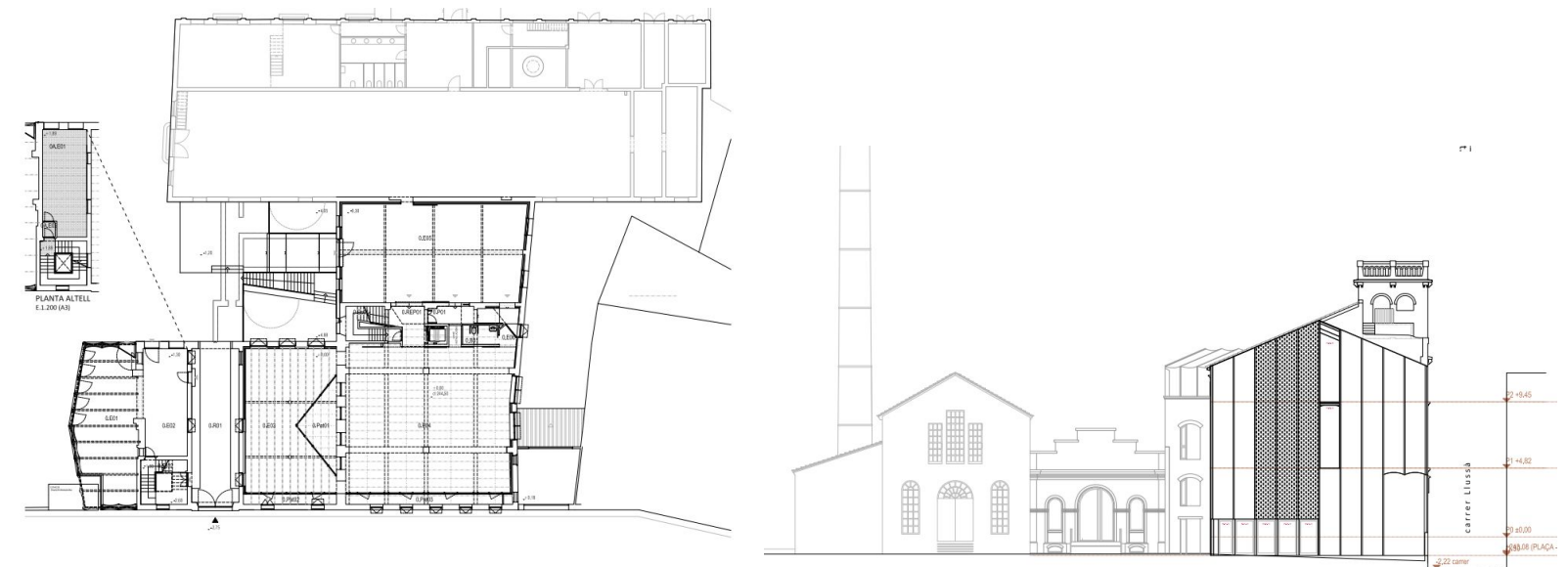
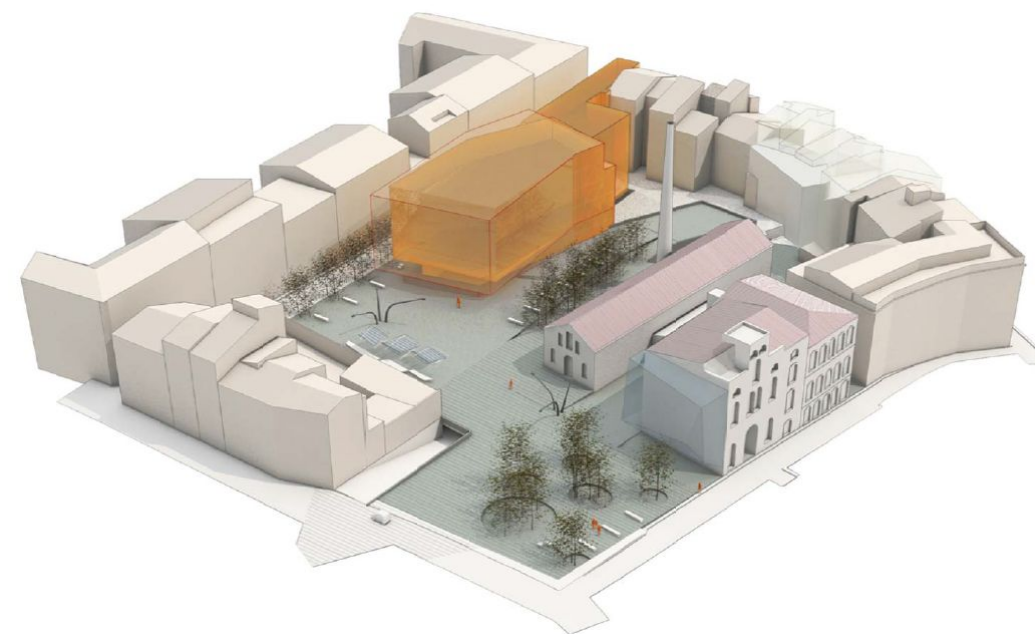
3) Projecte de recuperació de la fàbrica Anònima i regeneració del seu entorn

- Pla urbanístic de transformació de l'antic recinte industrial que va permetre alliberar nous espais lliures en un entorn urbà molt dens i la recuperació i valorització del Patrimoni industrial
- Rehabilitació integral i sostenible de l'edifici (obres ja licitades), amb fons Next Generation com a equipament públic

Resultats esperats:

- Obtenir nous espais lliures a l'entorn de l'edifici Catalogat
- Futura seu dels serveis municipals d'ocupació, empresa i empenedoria (ProEmpresa)
- Aconseguir nous espais culturals de qualitat per al barri i la ciutat (Festival FABA, etc.)

Palanques: qualitat dels espais públics i habitabilitat + inclusió social + economia de proximitat + serveis territorials



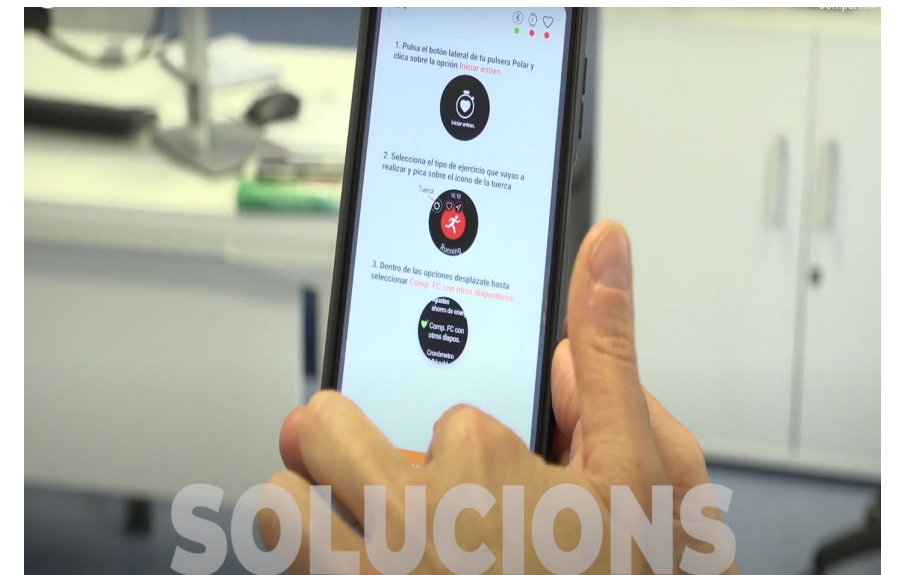
Proposta de Bones Pràctiques locals

4) Agenda Compartida en Salut i Social de Manresa - Bages (ACMB)

- Iniciativa sorgida del projecte integrat de salut digital PECT BAGESS
- Treball col·laboratiu entre els agents locals de salut i social per sensibilitzar i donar solucions als problemes de les persones dependents i els seus cuidadors.
- Participació activa de:
 - a. l'Administració, per dissenyar polítiques públiques més adequades;
 - b. les empreses tecnològiques, per desenvolupar productes i serveis personalitzats amb impacte;
 - c. les universitats i centres de recerca, que co-creen coneixements compartits i aplicables;
 - d. les persones dependents i els seus cuidadors, com a principals actors de l'ecosistema.

Resultats esperats: transformar el model social i sanitari de Manresa en un sistema inclusiu, sostenible, eficient i digital, amb un enfocament centrat en la persona.

Palanques: governança i serveis territorials + inclusió social + economia de proximitat



Proposta de Bones Pràctiques locals

5) Aliança Ciutadana per la Sostenibilitat de Manresa

Taula d'agents locals creada per impulsar i fer el seguiment de l'Agenda Urbana de Manresa 2030. Es reuneix 3-4 cops l'any. Objectius:

- Conèixer i compartir projectes de sostenibilitat local entre els agents
- Fer el seguiment del pla d'accions i avaluar el progrés d'assoliment dels ODS i les fites locals
- Fer de paraigües per iniciatives locals que requereixen la participació dels agents: projecte Proximities, projecte educatiu sobre sostenibilitat integral, pla de transició energètica de Manresa, projecte URBACT de seguretat ciutadana

Resultats: nou model de governança democràtica i eficient de les polítiques municipals de sostenibilitat integral

Palanques: governança i serveis territorials + mobilitat sostenible + inclusió social + economia de proximitat + qualitat dels espais públics i habitabilitat



Proposta de Bones Pràctiques locals

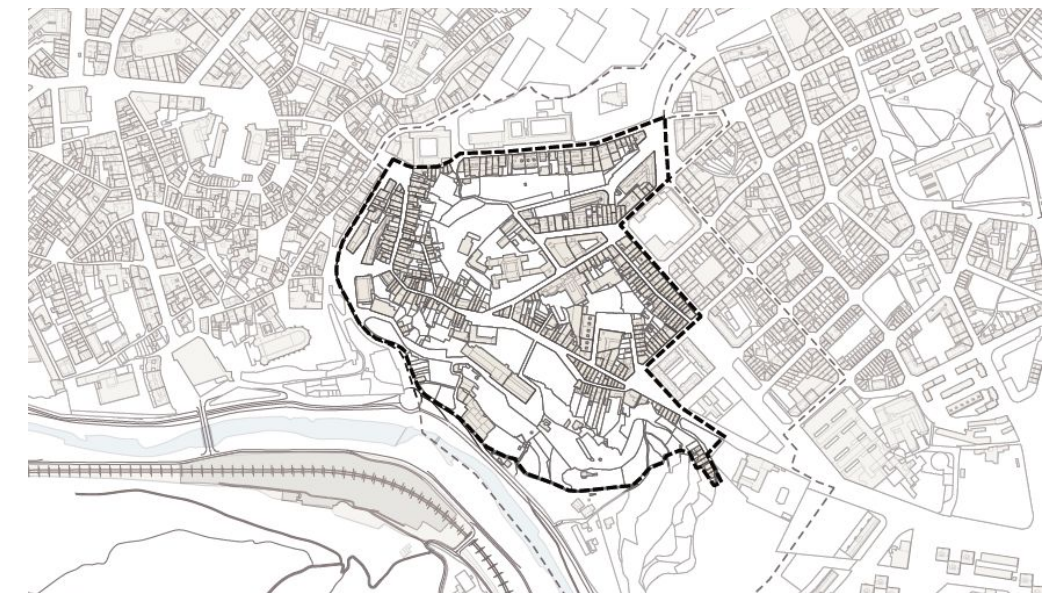
6) Pla d'Intervenció Integral al barri de les Escodines

- Estudi previ per identificar les causes del procés de degradació i de pèrdua de confiança detectada
 - amb mirada integral que inclou anàlisi urbanístic, del parc edificat, social i econòmic
 - participat amb els agents i els veïns del barri
- Pla d'acció amb actuacions basades en 4 eixos
 - rehabilitació dels edificis d'habitatges
 - desenvolupament del planejament urbanístic
 - Millora de l'espai públic i la mobilitat
 - Dinamització i cohesió del barri
- Propostes a consensuar amb els veïns del barri

Resultats esperats:

- Intervenció per la millora del barri de forma integral i participativa

Palanques: governança i serveis territorials + mobilitat sostenible + inclusió social + economia de proximitat + qualitat dels espais públics i habitabilitat



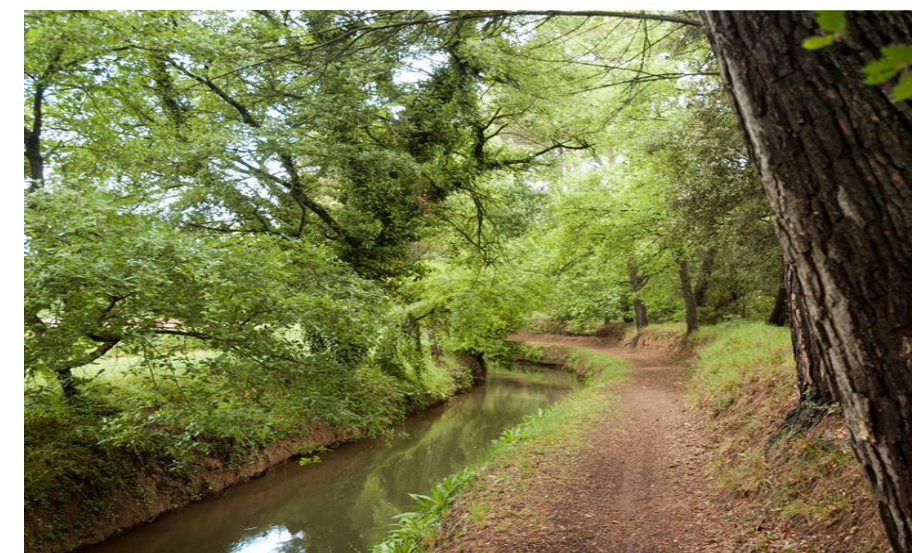
Proposta de Bones Pràctiques locals

7) Promoció de l'Anella Verda de Manresa

- Iniciativa participativa, a través de la Comissió d'Anella Verda
- Espai multifuncional: activitat agrària, lleure, esport, turisme, educació ambiental, protecció de la biodiversitat, i refugi climàtic.

Resultats: espai multifuncional accessible, productiu, resiliència i sostenible

Palanques: governança i serveis territorials + mobilitat sostenible + inclusió social + economia de proximitat + qualitat dels espais públics i habitabilitat



Proposta de Bones Pràctiques locals



<https://forms.gle/yPj3qkow6ybypDvV6>

5) Propers passos

CALENDARI

23 juliol 2024: 1a trobada del Grup Local d'Agents:

Objectiu de la trobada:

Presentar el projecte, el motiu de la creació del grup i el seu funcionament.

Identificar, debatre i validar amb el LSG les 3 Bones Pràctiques (BP), que inclourem al nostre Proximities Landscape Report i que presentarem a la Visita d'Estudi a Manresa.

1 juny - 30 setembre 2024: Proximities Landscape Report (PLR), que conté:

- diagnosi en base a les 5 palanques del projecte (mètode de la teoria del canvi)
- identificació i descripció de les 3 BP de Manresa, a partir del debat amb el Grup d'Agents Locals

Gener 2025: sessió amb els agents per la preparació de la Visita d'Estudi a Manresa

Març 2025: celebració de la Visita d'Estudi a Manresa