

Manresa 19/09/2022

Procés de participació

**PLA** INTEGRAL  
de REVITALITZACIÓ  
del  
**Centre  
Històric**  
2023-2030



# Sumari

- Què és el Centre Històric?
- Què és el PIRCH?
- Cronologia
- Diagnosi
- Eixos del PIRCH
  - 01. Habitatge
  - 02. Persones
  - 03. Espai públic
  - 04. Promoció Econòmica
  - 05. Mobilitat sostenible
  - 06. Equipaments
- Participació



# Què és el Centre Històric?

- El Centre Històric de Manresa està integrat pel Barri Antic, la part antiga de Les Escodines i una part de Vic-Remei, tres barris amb característiques comunes que compten amb un atractiu patrimoni històric i comparteixen un teixit comercial local i de proximitat.
- La particularitat d'aquest àmbit ha portat l'Ajuntament de Manresa a fer actuacions d'impuls i millora que en les últimes dècades s'inicien amb el PIRNA (2000-2010) i culminen amb la creació d'un Comissionat (2016) i una regidoria (2019) específics.

# Dades

Habitants

**7.772**

20-39 anys

**28,46%**  
(23,22%)

+65 anys

**16,47%**  
(19,24%)

Comerços actius

**288**  
(37,05 x 1.000 hab.)

Índex analfabetisme

**7,34%**  
(1,40% Manresa)

Estudis superiors

**8,70%**  
(14,51% Manresa)

Extensió (m2)

**472.019**

Habitatges buits

**1.495**  
(17,35% del total)



# Què és el PIRCH?

- El Pla Integral de Revitalització del Centre Històric (PIRCH) és un full de ruta que ha de marcar les actuacions en aquest àmbit de la ciutat per al període 2023-2030.
- El contingut del Pla ha estat fruit d'un procés iniciat per la regidoria del Centre Històric que, a nivell municipal, ha comptat amb la participació política i tècnica de totes les regidories de l'Ajuntament, així com dels grups de l'oposició.
- A més a més, també hi han intervingut altres agents implicats com entitats, comerços, veïns i associacions del Centre Històric.

# Cronologia

## **PIRNA**

Pla Integral de  
Revitalització del  
Nucli Antic (PIRNA)

**2000-2010**

**2011-2015**

**Programa  
Vida al  
Centre Històric**

**Creació del  
Comissionat  
del Centre Històric**

**2016**

**2016-2019**

**Pla  
de Govern**

# Cronologia

## **POUM**

Aprovació del Pla d'Ordenació Urbanística Municipal de Manresa (POUM)

**2017**

**2017-2019**

**Pla Transversal del Comissionat del Centre Històric**

**Creació de la Regidoria del Centre Històric i Pla de Treball**

**2019**

**2019-2023**

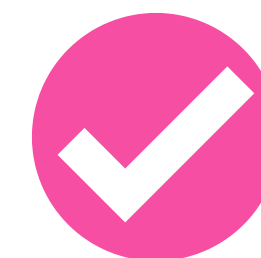
## **PAM**

Pla d'Actuació Municipal

# Diagnosi

## FORTALESES

- Zona urbana amb personalitat, que concentra un valuós patrimoni medieval, barroc, modernista i industrial.
- Espai amb fort component emocional pels manresans i manresanes, que dota d'identitat pròpia la ciutat i la seva ciutadania.
- Concentració d'oferta cultural, artística, turística, gastronòmica i nocturna.
- Ambient bohemi que atrau gent jove.
- Nous comerços d'autor, i botigues amb productes de proximitat.
- Eix de serveis i equipaments públics (administratius, de salut, turístics, culturals, formatius, esportius).
- Diversitat cultural, ètnica i generacional de la població.
- Zona de poc trànsit rodat i, per tant, de baixes emissions.
- Teixit associatiu actiu i noves iniciatives ciutadanes.





# Diagnosi

## FEBLESES

- Carrers estrets i irregulars, i amb poca llum.
- Edificis deteriorats i poc eficients energèticament.
- Habitatges buits, alguns d'ells ocupats.
- Poca disponibilitat de places d'aparcament públic i privat.
- Mobilitat reduïda de vehicles de motor i dificultat en l'accessibilitat a peu o en bici.
- Percepció de poca atractivitat comercial (locals antics i buits, reduïda superfície comercial dels locals).
- Representació important de població vulnerable (migrants, gent gran, famílies amb pocs recursos).
- Percepció d'inseguretat.
- Poques zones verdes i espais comuns.
- Absència d'equipaments universitaris i de recerca.



# Eixos del PIRCH

**01. HABITATGE**

**02. PERSONES**

**03. ESPAI PÚBLIC**

**04. PROMOCIÓ ECONÒMICA**

**05. MOBILITAT SOSTENIBLE**

**06. EQUIPAMENTS**

# Eixos del PIRCH

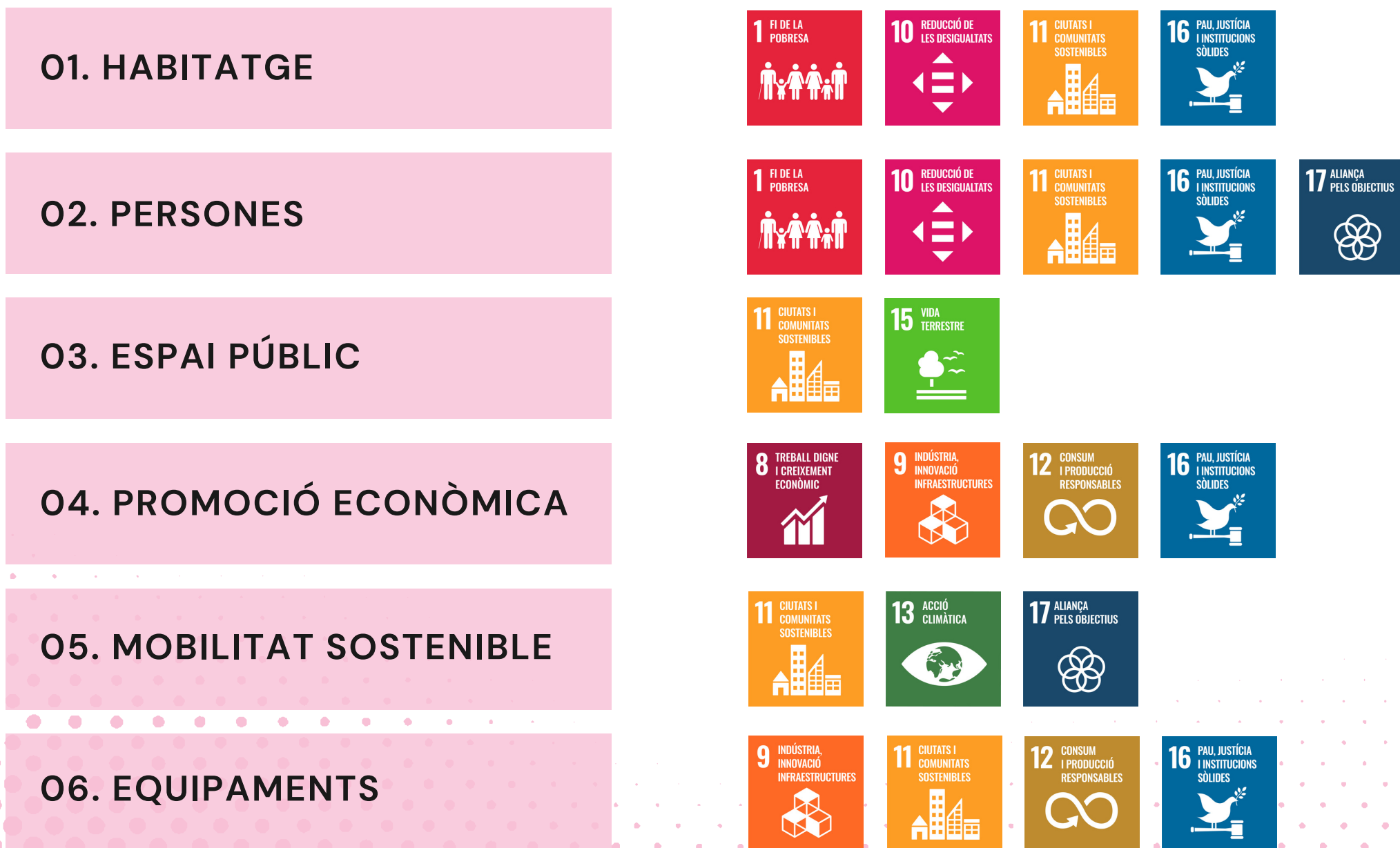
	OBJECTIUS ESTRATÈGICS	OBJECTIUS OPERATIUS	ACTUACIONS
01. HABITATGE	3	5	18
02. PERSONES	2	3	9
03. ESPAI PÚBLIC	3	5	12
04. PROMOCIÓ ECONÒMICA	2	3	17
05. MOBILITAT SOSTENIBLE	2	4	15
06. EQUIPAMENTS	2	3	13

14  
OBJECTIUS  
ESTRATÈGICS

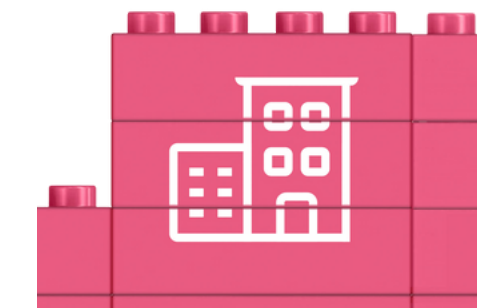
23  
OBJECTIUS  
OPERATIUS

84  
ACTUACIONS

# Eixos del PIRCH



# 01. Habitatge



## 1.1 Aprofitar pisos existents per reduir pisos buits.

- **1.1.1. Adquisició per a la rehabilitació del parc existent d'habitatges del Centre Històric i reduir el nombre d'habitatges buits.**
  - 1.1.1.1. Adquirir edificis sencers buits.
  - 1.1.1.2. Adquirir pisos individuals buits amb l'objectiu de recuperar-ne l'ús com a habitatge dotacional.
  - 1.1.1.3. Aconseguir la cessió d'habitatge privat buit per destinar-lo a habitatge assequible.
  - 1.1.1.4. Ampliar i potenciar el programa municipal d'aval per a lloguer a propietaris.
  - 1.1.1.5. Reactivar immobles municipals buits per donar-los un nou ús.
  - 1.1.1.6. Reforçar el programa de masoveria urbana.
  - 1.1.1.7. Impulsar programes de rehabilitació d'habitatge municipal.
- **1.1.2. Potenciar la rehabilitació del parc residencial privat.**
  - 1.1.2.1. Establir un programa d'ajuts a la rehabilitació d'edificis residencials privats.
  - 1.1.2.2. Donar continuïtat al programa d'ascensors al Centre Històric.
  - 1.1.2.3. Reforçar la línia de microcrèdits municipals per a millores d'habitabilitat.
- **1.1.3. Millora de l'eficiència energètica del parc d'habitatges.**
  - 1.1.3.1. Establir un programa d'auditories energètiques.

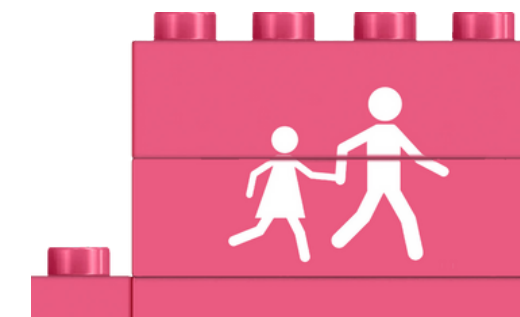
## 1.2. Impulsar la creació d'habitatge nou

- **1.2.1. Desenvolupament del planejament municipal per impulsar la creació de nou habitatge.**
  - 1.2.1.1. Desenvolupar els planejaments (PMU) dels sectors propers al carrer Barreres, els sectors de l'entorn de Fàbrica Nova i la consolidació de les connexions del barri de les Escodines.
  - 1.2.1.2. Desenvolupar els PAU de Sant Bartomeu 1 i 2 i Aiguader 1 i 2.
  - 1.2.1.3. Gestionar els planejaments de Sant Bartomeu 1 i 2.
  - 1.2.1.4. Executar l'edificació dels terrenys municipals.
  - 1.2.1.5. Adquirir sòl o finques en àmbits de desenvolupament per fer promocions des de la iniciativa pública.
  - 1.2.1.6. Establir acords amb cooperatives o entitats del tercer sector per desenvolupar projectes d'habitatge singulars.

## 1.3. Conèixer l'estat de l'habitatge

- **1.3.1. Elaboració d'informes sobre la situació de l'habitatge al Centre Històric i les necessitats de la població.**
  - 1.3.1.1. Creació de l'Observatori de l'Habitatge per a la recollida d'informació i l'anàlisi d'indicadors.

# 02. Persones



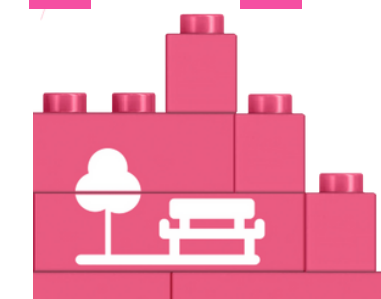
## 2.1. Reducció de les desigualtats

- **2.1.1. Fomentar mesures adreçades a col·lectius específics**
  - 2.1.1.1. Millorar la qualitat de vida i la inclusió social de les persones grans dins del seu entorn social i comunitari, facilitant les eines i els recursos per fer possible el manteniment de la seva autonomia.
  - 2.1.1.2. Establir mesures de suport per garantir l'accés a l'habitatge prioritant les situacions d'infrahabitatge, sense llar.
  - 2.1.1.3. Garantir el suport i acompanyament social a les persones del Centre Històric en situació de vulnerabilitat.
- **2.1.2. Impulsar mesures per fomentar la inclusió de persones nouvingudes o en risc d'exclusió social**
  - 2.1.2.1. Fomentar l'accés a l'alfabetització i/o formació de les persones.
  - 2.1.2.2. Liderar programes de regularització i capacitació sociolaboral de persones joves migrades no acompanyades amb cooperació dels serveis d'ocupació.
  - 2.1.2.3. Promoure la participació social i comunitària de les persones en situació de vulnerabilitat a través de la col·laboració en entitats socials i ciutadania organitzada del Centre Històric.

## 2.2 Promoure les relacions comunitàries

- **2.2.1. Promoure iniciatives ciutadanes que generin vincles entre les persones de la comunitat.**
  - 2.2.1.1. Establir vincles i espais col·laboratius per millorar la convivència, impulsar espais inclusius i generar un sentiment de pertinença entre la comunitat.
  - 2.2.1.2. Impulsar una campanya de positivització de la diversitat social de barri.
  - 2.2.1.3. Promoció d'accions per garantir la seguretat i fomentar el civisme i la convivència ciutadana.

# 03. Espai Públic



## 3.1. Reformar l'espai públic per crear un entorn més agradable

- **3.1.1. Millora de l'espai urbà**
  - 3.1.1.1. Continuar amb la millora de la urbanització de carrers del Centre Històric (Remei de Dalt, Jaume I, Santa Maria, Nou de Santa Clara i Pedregar).
  - 3.1.1.2. Continuar treballant el planejament per a la millora i revitalització del sector Santa Llúcia-Baixada del Drets.
- **3.1.2. Millora dels espais del verd urbà.**
  - 3.1.2.1. Millorar la connexió del Parc del Cardener amb el Centre Històric.
  - 3.1.2.2. Definir la funcionalitat del Parc de la Seu.
  - 3.1.2.3. Promoure microespais per protegir i promoure la biodiversitat en els parcs urbans.

## 3.2 Crear nou espai públic de qualitat

- **3.2.1. Gestió del sòl i desenvolupament del planejament.**
  - 3.2.1.1. Generar nous espais oberts en els indrets previstos pel POUM per crear noves places i nous espais de lleure.
  - 3.2.1.2. Avançar en el desenvolupament urbanístic al voltant del futur carrer de les Saleses.

## 3.3. Dinamitzar els carrers i els espais urbans

- **3.3.1. Embellir carrers i espais urbans públics.**
  - 3.3.1.1. Realitzar intervencions ornamentals temporals als carrers per fer-los més atractius.
  - 3.3.1.2. Impulsar les campanyes Murs plàstics i Terres plàstics.
- **3.3.2. Potenciar activitats culturals i artístiques**
  - 3.3.2.1. Reditar i potenciar activitats iniciades (L'Hora Feliç, L'Arbre dels desitjos i Visions del Centre Històric).
  - 3.3.2.2. Donar suport al FABA i treballar conjuntament de forma coordinada.
  - 3.3.2.3. Explorar noves activitats que puguin potenciar l'atractiu dels barris.

# 04. Promoció econòmica



## 4.1. Estimular l'emprenedoria i l'activitat econòmica

- **4.1.1. Facilitar els mitjans per afavorir l'emprenedoria i la creació de noves empreses**
  - 4.1.1.1. Impulsar iniciatives emprenedores.
  - 4.1.1.2. Reforçar el programa d'ajudes a l'emprenedoria.
  - 4.1.1.3. Oferir assessorament en economia social i solidària als futurs emprenedors.
  - 4.1.1.4. Organitzar cursos de formació professional de rehabilitació sostenible d'edificis per a col·lectius vulnerables.
  - 4.1.1.5. Impulsar espais compartits d'emprenedoria (coworking).
- **4.1.2. Promoure un entorn favorable a l'activitat econòmica**
  - 4.1.2.1. Promoure l'ocupació de locals comercials buits.
  - 4.1.2.2. Establir un programa d'incentius per a l'ocupació de baixos comercials.
  - 4.1.2.3. Incentivar la implantació de nous comerços al Centre Històric.
  - 4.1.2.4. Organitzar pop-up shops.
  - 4.1.2.5. Reforçar campanyes de comerç conjuntes als barris que formen el Centre Històric.

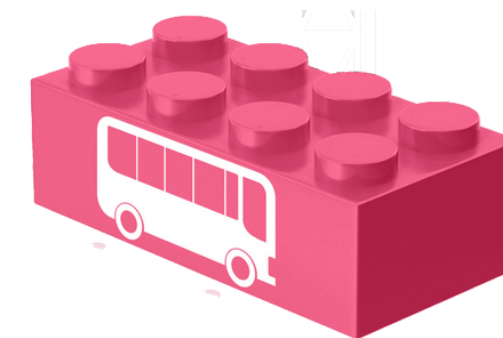
- 4.1.2.6. Potenciar l'activitat del Mercat Puigmercadal.
- 4.1.2.7. Intensificar les activitats turístiques vinculades al patrimoni.
- 4.1.2.8. Establir un servei "Click and collect" i de repartiment a domicili de comerços de proximitat.
- 4.1.2.9. Relligar el recorregut dels principals eixos comercials.

## 4.2. Fomentar l'ocupació

- **4.2.1. Facilitar els mitjans a les persones que viuen al Centre Històric per afavorir la seva ocupabilitat.**
  - 4.2.1.1. Oferir orientació laboral i de recerca activa de feina a les persones.
  - 4.2.1.2. Programar cursos específics de formació professionalitzadora.
  - 4.2.1.3. Impulsar projectes d'experienciació.



# 05. Mobilitat sostenible



## 5.1 Afavorir el transport públic i pacificar el trànsit

- **5.1.1. Promoció del transport públic**
  - 5.1.1.1. Reforçar les rutes del servei de bus urbà per afavorir les connexions amb el Centre Històric.
  - 5.1.1.2. Estudiar la implantació d'un nou servei específic de transport en aquesta àrea del municipi.
  - 5.1.1.3. Fomentar les campanyes d'informació del servei de transport públic existent.
- **5.1.2 Pacificació del trànsit**
  - 5.1.2.1. Completar l'illa de vianants.
  - 5.1.2.2 Ampliar les voreres i donar prioritat als itineraris de vianants.
  - 5.1.2.3. Estudiar viabilitat d'aparcaments de rotació a tot l'entorn del Centre Històric d'acord amb el Pla de Mobilitat.
  - 5.1.2.4. Facilitar la mobilitat alternativa del vehicle privat d'acord amb el Pla de Mobilitat.
  - 5.1.2.5. Ampliar espais d'aparcament de mobilitat reduïda.
  - 5.1.2.6. Estudiar l'ampliació de places de zona verda.
  - 5.1.2.7. Promoure i difondre els itineraris a peu en els desplaçaments.

## 5.2. Afavorir l'eco-mobilitat

- **5.2.1. Incentivar la mobilitat en vehicles elèctrics**
  - 5.2.1.1. Promoure l'establiment d'un servei de car-sharing electrificat per posar a disposició de la ciutadania una flota d'automòbils elèctrics.
  - 5.2.1.2. Impulsar la creació d'un servei de lloguer de bicicletes i VMP elèctriques.
  - 5.2.1.3 Estudiar la millor permeabilitat del transport públic en el marc del nou Pla de Mobilitat.
- **5.2.2. Implantar una infraestructura que faciliti la mobilitat elèctrica.**
  - 5.2.2.1. Instal·lar punts de càrrega elèctrics als aparcaments de titularitat municipal.
  - 5.2.2.2. Incentivar la instal·lació de punts de càrrega elèctrics de titularitat privada.

# 06. Equipaments



## 6.1 Adequació dels equipaments públics.

- **6.1.1. Millora dels equipaments públics.**
  - 6.1.1.1. Posar en funcionament el Museu del Barroc de Catalunya.
  - 6.1.1.2. Reformar l'edifici de l'Anònima per adaptar-lo a nous usos i posar-lo en servei.
  - 6.1.1.3. Acompanyar en la implantació de la seu de la Delegació Territorial del Govern de la Generalitat a la Catalunya Central.
  - 6.1.1.4. Realitzar una diagnosi constructiva i estructural del Teatre Conservatori per tal de renovar i millorar l'eficiència energètica de l'edifici.
  - 6.1.1.5. Definir els usos de l'edifici de Vallfonollosa, 6.
  - 6.1.1.6. Modernitzar i redefinir el paper de l'Alberg del Carme com a equipament turístic.
  - 6.1.1.7. Completar la rehabilitació i posar en ús l'Auditori Sant Francesc.

- **6.1.2. Definició d'usos d'equipaments públics.**

- 6.1.2.1. Donar continuïtat al model del sector de la Fàbrica Nova per afavorir la implantació d'un espai universitari d'investigació i coneixement.
- 6.1.2.2. Redactar el Pla Director del Teatre Conservatori.
- 6.1.2.3. Acordar la nova ubicació de l'Arxiu Comarcal i impulsar la seva construcció.

## 6.2. Adequació dels equipaments municipals d'ús públic.

- **6.2.1. Potenciar el paper dels equipaments municipals**

- 6.2.1.1. Millorar els espais i serveis del Casal de les Escodines.
- 6.2.1.2. Consolidar la casa Flors Sirera com a centre de promoció de la Cultura de la Pau i de l'educació en valors.
- 6.2.1.3. Rehabilitar i millorar l'eficiència energètica d'edificis municipals d'ús públic .

# Participació



## • OBJECTIUS

- Que la ciutadania prioritzi aquelles actuacions que ja estan emmarcades en el Pla.
- Que la ciutadania faci propostes de possibles actuacions que no estiguin recollides en el PIRCH.

## • PROCÉS

- Tres sessions obertes a les entitats i ciutadania on es treballaran dos àmbits del PIRCH.
- Una sessió lúdica centrada en un passeig pels carrers del Centre Històric .
- Una sessió de jocs pels carrers del Centre Històric destinat als nens i nenes perquè puguin aportar les seves propostes.
- Consulta pública on-line a través del canal DECIDIM.

Sessió de presentació del Pla Integral de Revitalització del Centre Històric

Dilluns, 19 de setembre de 2022 a les 19 h  
Sala Gòtica de l'Hospital de Sant Andreu Salut.  
Carrer del Remei de Dalt, 3.

Procés de participació

PLA INTEGRAL de REVITALITZACIÓ del Centre Històric

## Sessions participatives - Setembre 2022

20

Dimarts

Habitatge i Persones al Centre Històric.

A les 18.30 h a Casal de les Escodines. Carrer Sant Bartomeu, 50-52.

26

Dilluns

Mobilitat i Espai Públic al Centre Històric.

A les 18.30 h a La Casa Caritat. Carrer de la Verge de l'Alba, 5.

29

Dijous

Equipaments i Promoció Econòmica al Centre Històric.

A les 18.30 h al local de CÀRITAS i Creu Roja. Carrer del Joc de la Pilota, 6.

## Activitats lúdiques - Setembre 2022

24

Dissabte

(Re) Descubrim el Centre Històric.

Itinerari comentat de carrers emblemàtics.  
A càrrec de Francesc Comas Closas.  
D'11 a 12.30 h. Lloc de trobada. Porxos de l'Ajuntament de Manresa. Plaça Major, 1.

24

Dissabte

Juguem amb el Centre Històric.

Espai de participació infantil per recollir propostes del Centre Històric.  
De 17 a 18.30 h. Plaça Major.

# Participació



COM REGISTRAR-SE - Passos a seguir per fer el registre a Decidim Manresa ▶

participa 311 | Ajuntament de Manresa

Cercar 🔍 Registra't Entra

Inici Processos Òrgans de participació Ajuda

Un procés participatiu és una seqüència d'activitats participatives (p.e. primer omplir una enquesta, després realitzar propostes, debatre-les en trobades presencials o virtuals, i finalment prioritzar-les) amb l'objectiu de definir i prendre una decisió sobre un tema específic.

Exemples de processos participatius són: un procés d'elecció de les membres d'un comitè (on primeres presenten unes candidatures, després es debat i finalment s'escull una candidatura), pressupostos participatius (on es realitzen propostes, es valoren econòmicament i es voten amb el pressupost disponible), un procés de planificació estratègica, la redacció col·laborativa d'un reglament o norma, el disseny d'un espai urbà o la producció d'un pla de polítiques públiques.

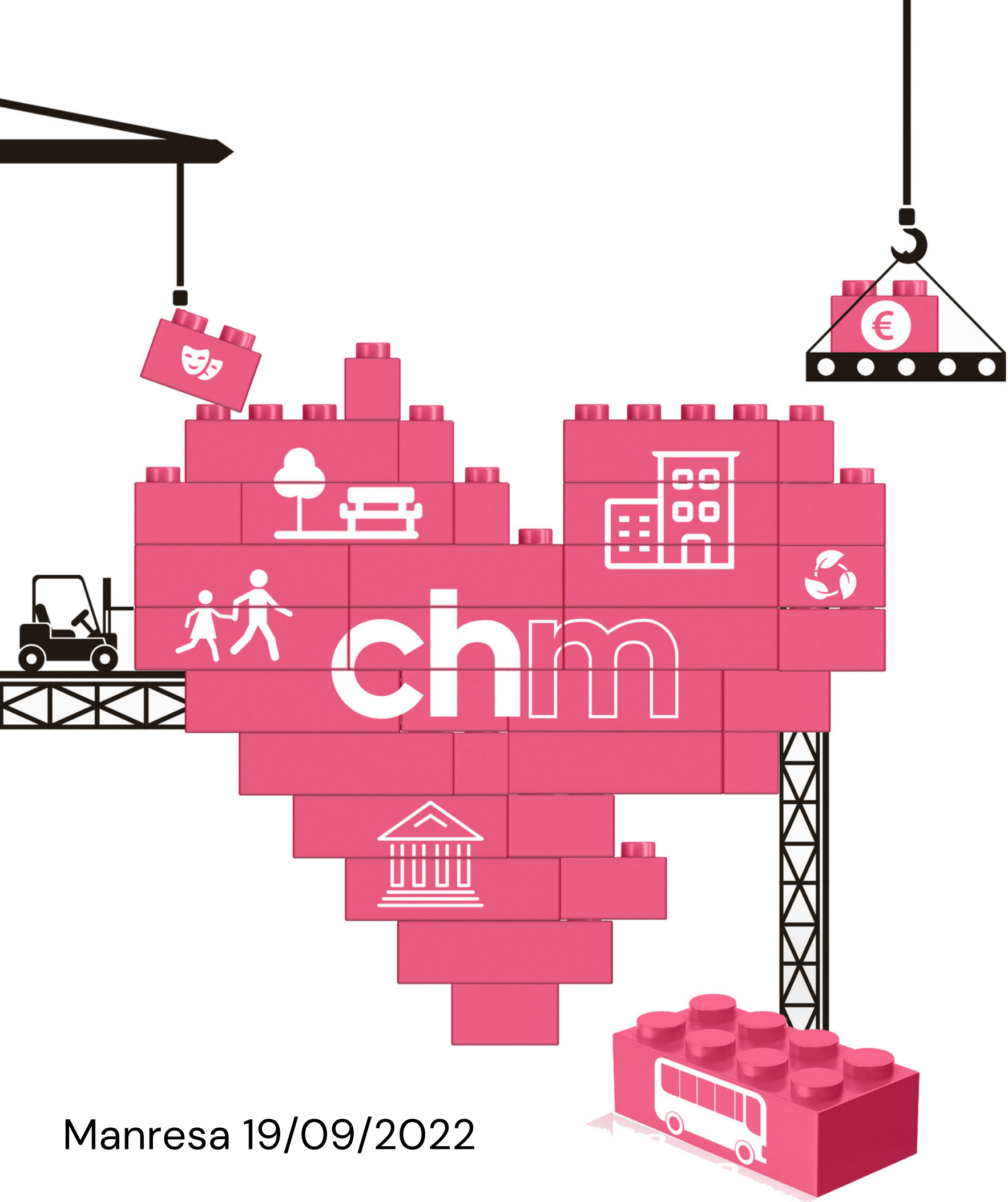
PROCESSOS DESTACATS

**Pla Integral de Revitalització del Centre Històric de Manresa 2022-2030**

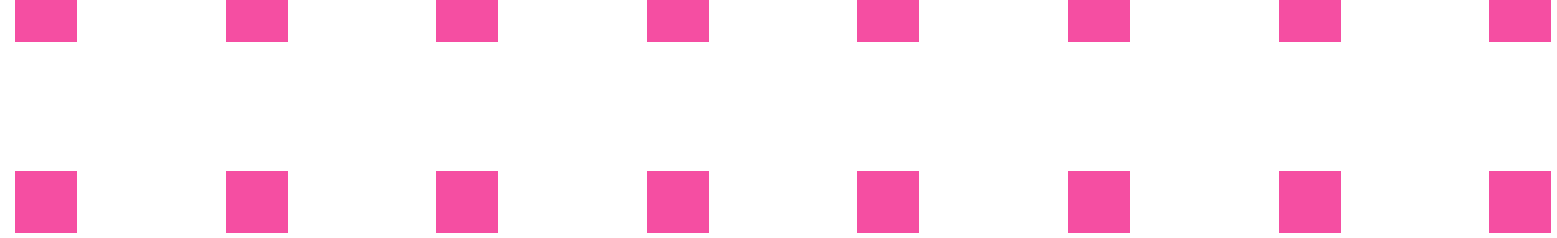
L'objectiu d'aquest procés participatiu és que la ciutadania i els agents de la ciutat puguin complementar i validar la diagnosi i definir actuacions relacionades amb el Centre Històric de Manresa

Més informació

PARTICIPA  
Fase actual: Informació



Manresa 19/09/2022



Procés de participació

**PLA** INTEGRAL  
de REVITALITZACIÓ  
del  
**Centre  
Històric**

