

Procés de participació

PLA INTEGRAL
de REVITALITZACIÓ
del

**Centre
Històric**



MARÇ, 2022

Índex

01

Introducció

02

El procés
participatiu
en dades

03

Les aportacions
de la ciutadania



01. Introducció

El Pla Integral de Revitalització del Centre Històric (PIRCH) és el document que representa el full de ruta a seguir d'aquí al 2030 en els barris que conformen aquesta zona emblemàtica de la ciutat. Les 86 actuacions que recull -agrupades en 14 objectius estratègics i 23 objectius operatius- són fruit d'un treball transversal que ha comptat amb la participació política i tècnica de totes les regidories de l'Ajuntament, així com dels grups de l'oposició. A més a més, també hi han intervingut veïns i veïnes, i altres agents implicats com comerços, entitats i associacions.

El setembre de 2022 es va obrir un procés participatiu per tal que la ciutadania pogués debatre i prioritzar les actuacions plantejades inicialment, i també per proposar-ne de noves, amb una sessió d'obertura i tres tallers específics dedicats als sis eixos del PIRCH: Habitatge i Persones, Mobilitat i Espai Públic, i Equipaments i Promoció Econòmica.

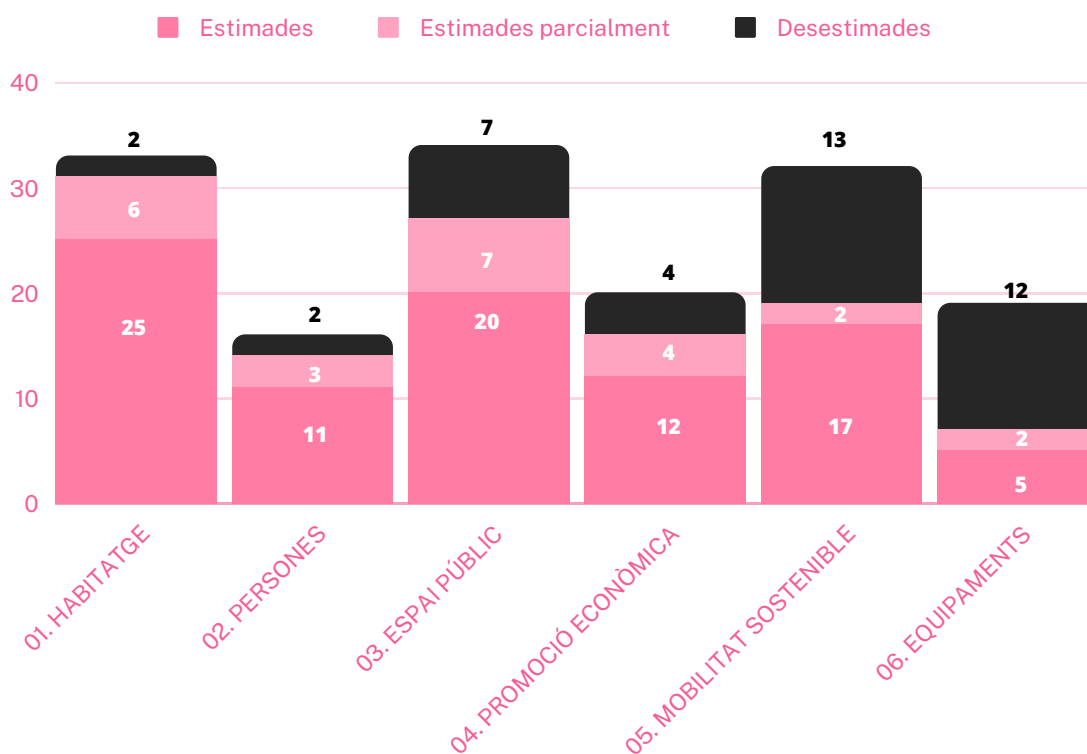
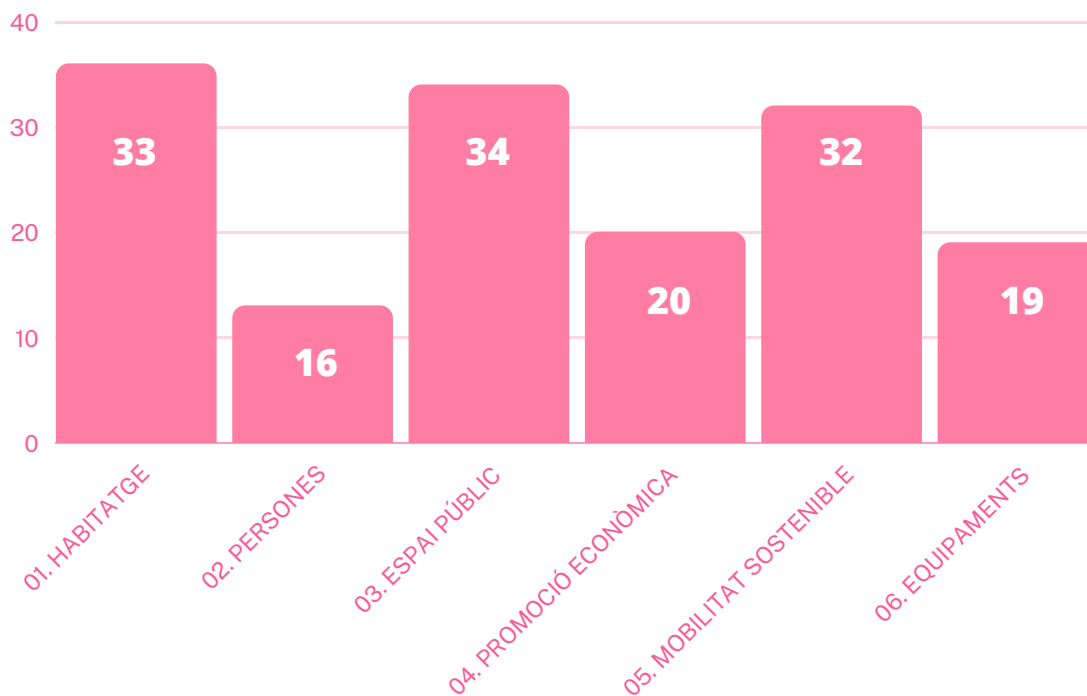
A banda d'aquestes sessions tècniques, també es van organitzar altres actes més lúdics com una passejada pels carrers més emblemàtics del Centre Històric, guiada per l'historiador Francesc Comas Closas, i una activitat participativa adreçada específicament al públic infantil i familiar.

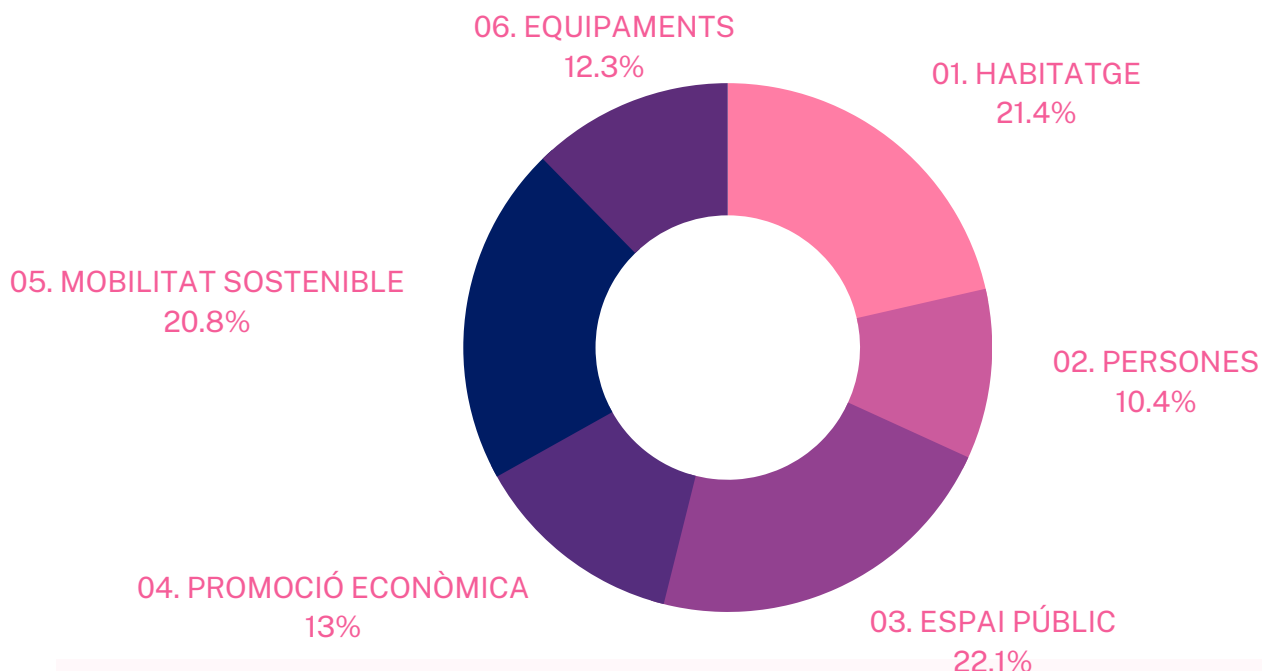
En les activitats presencials hi van participar 186 persones i les seves aportacions es van completar amb les propostes que es van rebre *on line* a través de la plataforma Decidim Manresa. En total, se'n van recollir 154 aportacions que es recullen de forma detallada en aquest document de balanç del procés participatiu del PIRCH.

En el procés participatiu,
hi han intervingut prop
de 200 persones que
han fet 154 aportacions.

02. Les dades del procès participatiu

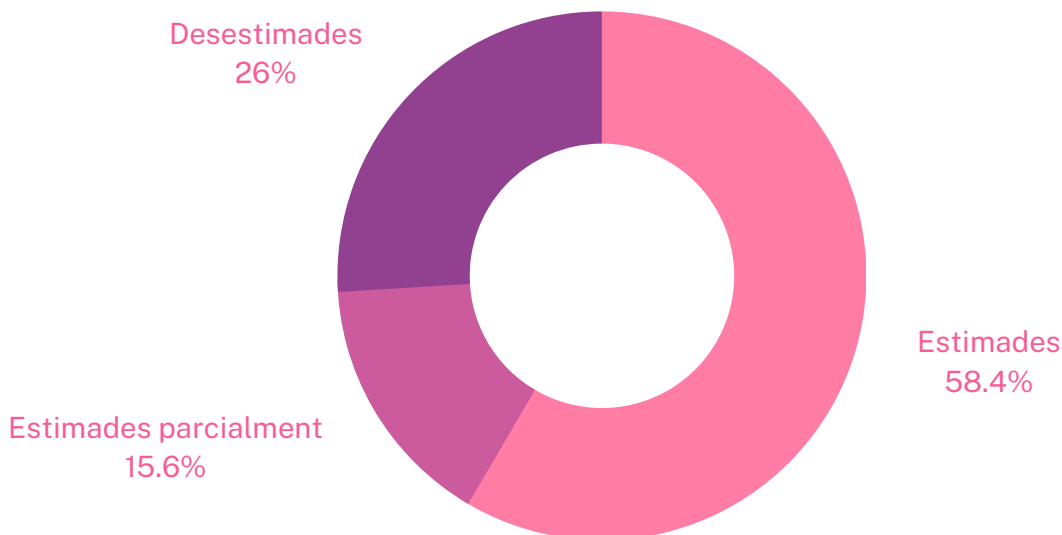
Aportacions rebudes: **154**





64,3%

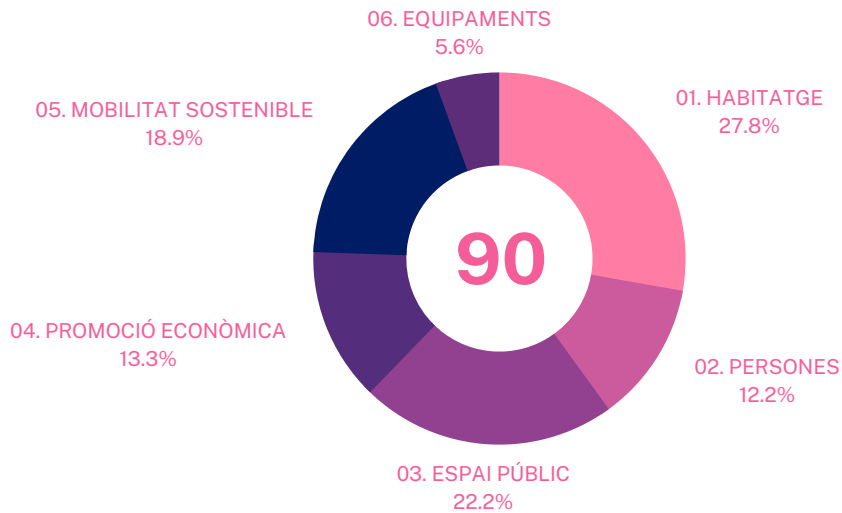
de les aportacions fan referència a habitatge, espai públic i mobilitat.



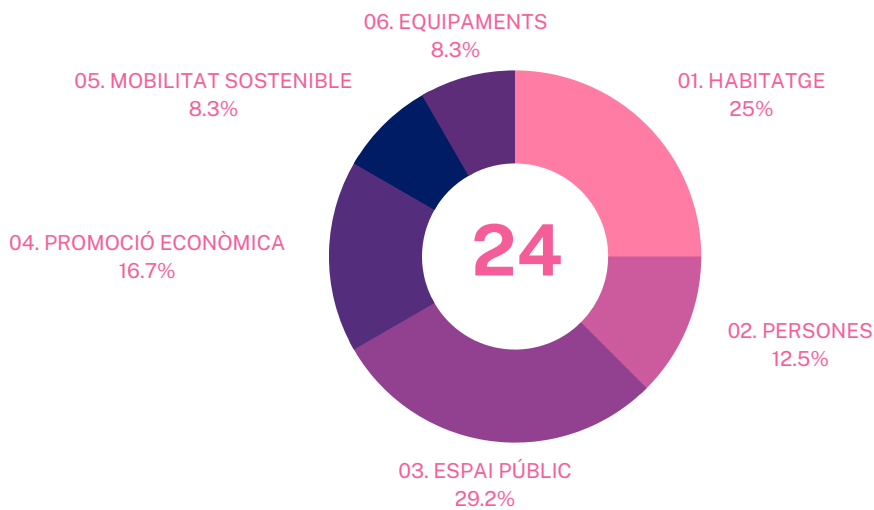
74%

de les aportacions han estat estimades total o parcialment.

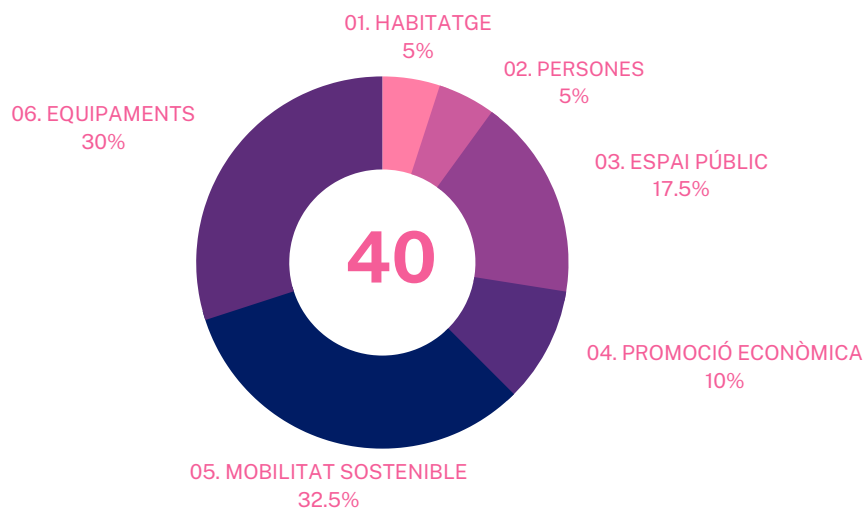
Estimades



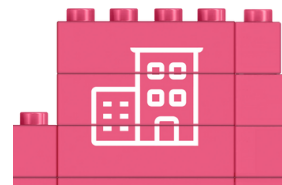
Estimades parcialment



Desestimades



05

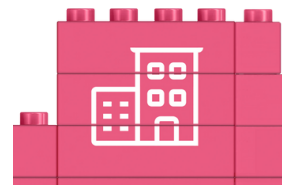


03. Les aportacions de la ciutadania

01. HABITATGE

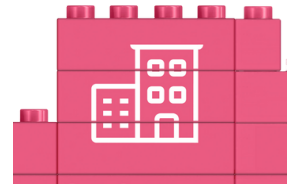
1.1. Estimades

- Subvencions a fons perdut i convenis de cessió marcant un preu m2 durant un període de temps amb la propietat (Grans tenidors).
- Diversitat en qualitat al barri. Potenciar l'arribada de parelles joves. Masoveria urbana.
- Subvenció directa a petits propietaris (estructura/ façana / eficiència energètica).
- Fer seguiment dels projectes de reactivació de baixos i locals que arrenquin de l'Ajuntament.
- Identificar quins són els edificis recuperables i implicar ja accions per a ells.
- Recuperar pisos i finques de grans tenidors per destinar-los a habitatge social.
- Sancionar als grans tenidors (econòmicament) per tenir habitatge buit (evitem especulació i circulació de venda de claus a mans de les màfies).
- Esponjar l'espai edificat (enderrocar edificis) tot aprofitant aquests espais com a aparcament, zona d'esbarjo..., millorar la il·luminació i salubritat dels habitatges restants i incrementar els serveis.
- Rehabilitació dels edificis vells perquè siguin més nets i bonics.
- Destinar edificis nous o rehabilitats a funcions socials i/o a la promoció econòmica (pisos tutelats per a persones grans, llocs de "coworking"...).
- Prioritzar les auditories energètiques dels habitatges ja habitats.
- Prioritzar la rehabilitació de façanes.
- Ubicar en un mapa les actuacions concretes de del punt "1.2. Impulsar la creació d'habitatge nou" i determinar quins immobles municipals es volen reactivar.
- Tenir en compte que el 2030 hi haurà nous sistemes de construcció amb intensificació de la domòtica, nous materials i gestió intel·ligent.
- La majoria de locals no tenen cèdula d'habitabilitat. Cal donar facilitats en el procés de rehabilitació (llum, aigua, arquitectes, assegurances, normativa...).
- Fomentar finestres noves als habitatges.
- Enderrocar espais degradats per a nova construcció.
- Caldria restaurar, però no modernitzar (per mantenir l'aspecte medieval).
- Restaurar edificis, no modificar.
- Mantenir l'estètica dels edificis, però renovats per dins.
- Molts impediments per arreglar es pisos del CH (burocràcia, ordenança...). Caldria reduir i simplificar processos.
- Baixar/facilitar els preus dels tributs dels habitatges del CH.
- Enderrocar edificis molts vells: Menys ocupacions, deixadesa, drogues...
- Ocupació de solars per a micro- jardins /embelliment comunitari, amb algú que se'n faci càrrec de l'entorn i evitar accions incíviques. A certa hora tancar-ho.
- Més balcons i flors als habitatges.



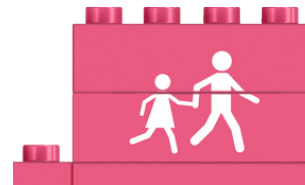
1.2. Estimades parcialment

<p>Obligar a les propietats (privada i sobretot gran tenidors) a passar ITE.</p>	<p>Substituir "obligar" per "fomentar" o "demanar".</p>
<ul style="list-style-type: none"> • Hi ha molts baixos i locals difícilment reutilitzables per a l'activitat econòmica o comercial. No seria interessant reconvertir-los en habitatge per a gent gran o habitatges socials? • Molts locals comercials del Centre Històric estan tancats i ja difícilment tornaran a obrir perquè hi ha hagut un canvi en els costums. Caldria incentivar reformes per cobrir dues carències: pàrquings de venda o lloguer (més gent rehabilitaria un pis al centre si pot comprar o llogar una plaça a la vora) habitatges a la planta baixa (molts edificis no podran mai tenir ascensor, l'envelliment de la població fa necessari habitatges amb accés fàcil). 	<p>Estudiar en quins llocs són viables les propostes amb la nova normativa de plantes baixes que està tramitant l'Ajuntament. (1.1.1.8.)</p>
<p>Edificis moderns amb espais verds.</p>	<p>On sigui possible.</p>
<p>Enderrocar tots els edificis tapiats o en estat ruïnós del carrer Escodines</p>	<p>S'estima en el cas dels edificis ruïnosos.</p>
<p>Pintar els edificis, que quedin més macos i nets.</p>	<p>Es pot plantejar en el marc d'un projecte de rehabilitació.</p>



1.3. Desestimades

<p>Pis de l'aranya per a usos de la ciutat. Exposicions, xerrades ...</p>	<p>Està previst destinar aquest espai a serveis administratius de l'Ajuntament.</p>
<p>Pla amb única proposta: Arreglar façanes 700 edificis del CH. $700 \times 15000\text{€} = 10.5 \text{ M€}$ / $10.5 \text{ M€} : 97\text{M€} = 10,8\%$ del pressupost de l'Ajuntament. (Factible) Subvenció 100 % del projecte.</p>	<p>Proposta no contemplada en el període de vigència del Pla.</p>



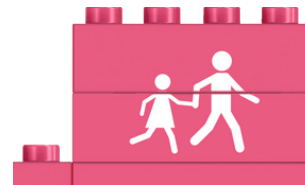
02. PERSONES

2.1. Estimades

- Prioritzar l'acció "2.2.1.3. Promoció d'accions per garantir la seguretat i fomentar el civisme i la convivència ciutadana", no esperem el 2030.
- No es dona resposta dels processos participatius ni dels plans. Aportar retorn ja que demanem participació.
- Zones verdes barris Escodines (i conservar-les).
- Les persones incíviques s'han de multar o donar beneficis a la comunitat. (insults, deixalles,...).
- Falten propostes de seguretat per a la ciutadania.
- Control de les ocupacions i el tràfic de persones i drogues.
- Fer complir la normativa de civisme.
- Pressupost i valorar PDC (Plans de desenvolupament comunitari).
- Vigilància als carrers de dia i de nit (control del no civisme).
- Càmeres de vigilància.
- Crear una taula de treball de seguiment del Pla amb el veïnat i entitats.

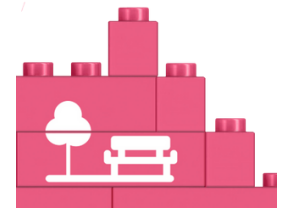
2.2. Estimades parcialment

<p>Cal "executar" més que "impulsar" (2.1.2.), i això per a qualsevol altra zona de la ciutat, especialment en referència a la inclusió de persones nouvingudes.</p>	<p>Des de CH es pot promoure, incentivar i impulsar accions i altres serveis municipals o administracions ho poden executar.</p>
<p>Crear espais de joc per a joves /adolescents (pista de futbol, bàsquet...) al Barri Escodines.</p>	<p>Valorar les possibilitats barri o de les zones properes.</p>
<p>Hora màxima per fer soroll: avisos en tots els idiomes possibles porta a porta.</p>	<p>D'acord amb l'objectiu, tot i que es valorarà la forma de dur-lo a terme.</p>



2.3. Desestimades

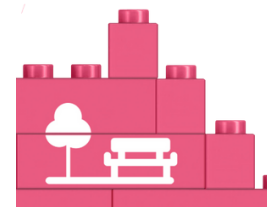
<p>Per poder participar en aquest pla seria molt interessant participar en l'elaboració del pressupost municipal.</p>	<p>Per la complexitat que implica elaborar el pressupost municipal, la participació està establerta a través dels grups municipals i de les al·legacions que es poden presentar un cop es fa públic.</p>
<p>Ús de l'espai públic no intimidatori, neteja, percepció de nens desatesos.</p>	<p>Valoració que no es correspon amb una actuació concreta.</p>



03. ESPAI PÚBLIC

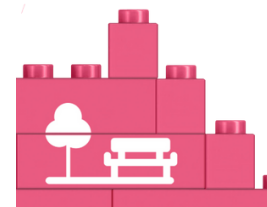
3.1. Estimades

- Adequació d'espais per a la quitxalla. Actualment juguen a pilota a la plaça Sant Domènec i a la plaça Fius i Palà.
- Connexió carrers Barreres i Jorbetes per millorar els recorreguts de vianants.
- Carrers amb plataforma única per millorar la mobilitat i la seguretat (vetllar per la seguretat dels vianants) dels carrers estrets. Calendaritzar i executar.
- Millora de la neteja de la part central del Barri Antic.
- Millora de l'espai urbà: el tram del carrer Cos, des de Pl. Valldaura fins al carrer Bruc.
- Controlar l'accés de gossos al Parc de la Seu, Santa Clara i Casa Caritat.
- Definir la funcionalitat del Parc de la Seu: Afegir que s'actuarà en funció de la definició.
- Més parcs infantils i espais verds.
- Més fonts.
- Espais amb tobogans i un gronxador.
- Vull flors i colors al barri.
- Zona verda i parc a la plaça Mutuam/Oms.
- Crear espais verds que siguin agradables a les persones i que puguin fer de refugi climàtic. La meua proposta implica la cura d'aquests espais "lliures de gossos" per tal d'evitar que es converteixin en un pipi-can i puguin donar vida als carrers i places. Manresa és una ciutat que pateix altes temperatures durant l'estiu i condicionar espais verds dotaria de comoditat i bellesa el Centre Històric.
- Multar a les persones que no compleixen les normatives (caca de gossos, brutícia...).
- Tenir en compte els Plans de Desenvolupament Comunitari com a agents de dinamització.
- Fomentar els espais per les fires actuals i dels barris. Festes i activitats dels plans comunitaris.
- Explorar noves activitats que puguin potenciar l'atractiu dels barris: "executar" i no "explorar" encara que primer s'hagi d'explorar.
- Condicionar espais públics, perquè la canalla pugui jugar amb seguretat i poder fer-se seu el Centre Històric. Actualment no hi ha parcs on puguin jugar en equip ni a pilota. Identificar aquests espais (encara que sigui un per barri) lliures d'accés a gossos i on jugar a la pilota i altres jocs, seria una bona manera de fer del Centre Històric un espai viu.
- Posar pictogrames explicatius en llocs emblemàtics per facilitar la cognició de persones amb TEA i també per a persones que no coneixen l'idioma (els pictogrames són fàcils de comprendre)
- Proposo que el darrer tram del carrer Na Bastardes sigui de vianants. Actualment les dues voreres no tenen prou amplada per caminar. Seria molt més còmode que el darrer tram de carrer sigui de vianants. Crec que embelliria el barri i evitaria algun accident d'atropellament.



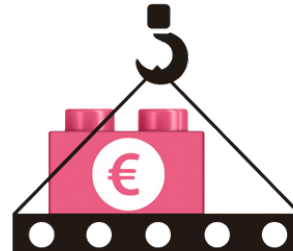
3.2. Estimades parcialment

<ul style="list-style-type: none"> • Construcció d'espais per a gossos i de pipicans. • Adequació de zones d'esbarjo per a mascotes (espais lúdics per gossos). 	<p>Es valorarà en funció de l'espai disponible.</p>
<p>Que pels darreres de l'edifici de l'Oficina de Turisme i Casa Amigant hi hagi una via per vianants entre la meitat de la Baixada dels Jueus i el carrer de Sant Pere.</p>	<p>El desenvolupament de la finca del final del carrer Amigant (Casa Amigant) ja contempla una actuació de connexió peatonal amb la Baixada dels Jueus.</p>
<ul style="list-style-type: none"> • Augmentar la dotació pressupostària dedicada a l'espai urbà (aportació de caràcter general per al Pla de Xoc). • Augmentar la partida pressupostària de via pública als carrers. Pujar 1 milió d'euros. 	<p>Es valorarà l'ampliació de la dotació pressupostària del Pla que es destina al Centre Històric.</p>
<p>Afegir "jardins verticals o murals en façanes".</p>	<p>El projecte de Murs Plàstics ja forma part des de 2018 de les accions dinamitzadores i d'embelliment del Centre Històric. La proposta de jardins verticals s'està estudiant.</p>
<p>Eliminar edificacions de la Plaça Major i fer un gran mirador sobre el sud de la ciutat.</p>	<p>Les futures actuacions a la part posterior de la Casa Consistorial i a Pl. Major haurien de fer possible aquest objectiu.</p>



3.3. Desestimades

<p>El Call dels Artesans a Vallfonollosa, Na Bastardes, Baixada dels Jueus,: exploració patrimonial i arqueològica en baixos i zones enrunades per trobar restes de l'antic call de Manresa. Construcció d'habitatge de protecció on els baixos fossin llogats a preu simbòlic a tallers artesans i fomentar aquesta activitat a la resta del carrer.</p>	<p>En aquests espais s'ha previst l'ús per a serveis administratius i Arxiu.</p>
<p>Les aceres del carrer Sant Benet són massa estretes.</p>	<p>El carrer Sant Benet no està localitzat al Centre Històric.</p>
<p>Analitzar caques gossos i multar. Experiències/models: Súria i Sant Joan de Vilatorrada.</p>	<p>Proposta que supera l'àmbit del Pla el Pla.</p>
<p>Pàrquing a l'Anònima a preus diferents a la zona blava.</p>	<p>En aquest moment no es poden determinar les tarifes.</p>
<p>Un camp per bici i patinets.</p>	<p>Proposta inviable al Centre Històric.</p>
<p>Passera per a vianants des de la Fàbrica dels Panyos fins al Congost per facilitar el trajecte des del CH.</p>	<p>Proposta que supera l'àmbit del Pla el Pla.</p>
<p>Un parc d'atraccions.</p>	<p>Proposta inviable al Centre Històric.</p>



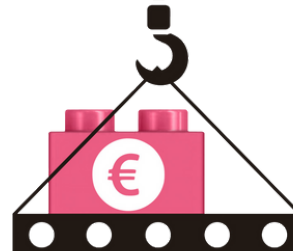
04. PROMOCIÓ ECONÒMICA

4.1. Estimades

- Omplir els baixos amb botigues artesanals.
- Replantejar el comerç.
- Promoure la diversificació, no caure en espai d'oci únicament.
- Oferir orientació a nous negocis per fer-los viables. Mentoria per botiga.
- Impulsar iniciatives emprenedores.
- Organitzar cursos a futurs emprenedors.
- Ajudes a locals.
- Rehabilitació de botigues tancades CH.
- Aconseguir lloguer de locals comercials a preus més baixos i disminuir els seus impostos municipals.
- Programa d'ajudes a l'emprenedoria real i dirigit a l'especialització.
- Promoure ocupació de locals comercials buits.
- Millora de les plaques històriques i d'identitat dels edificis.

4.2. Estimades parcialment

Transport per accedir al Cente Històric i comprar (perquè hi hagi una bona promoció econòmica hi ha d'haver bons accessos).	Es fa referència a 5.1.1.1. i 5.1.1.2 del Pla.
Donar incentius als propietaris per reformar les botigues a fons perdut i durant 5 anys, passar a l'Ajuntament que marca el lloguer i després es passa al propietari.	D'acord amb l'objectiu, cal estudiar les condicions de l'actuació.
Atraure habitants joves.	Iniciatives per atraure habitants en general al CH.
Aparcament econòmic 3-5€ al dia en dies festius.	Es promouran iniciatives per oferir promocions als aparcaments municipals.



4.3. Desestimades

<p>Evitar la rotació de botigues. Hi ha molta rotació.</p>	<p>L'Ajuntament no té competències per evitar-ho, però promou mesures en favor del comerç del CH.</p>
<p>Hub tecnològic-Digital en l'espai Passeig de la República.</p>	<p>El projecte relacionat amb aquesta proposta es desenvoluparà a la Fàbrica Nova.</p>
<p>De 155 botigues o locals d'ara a setembre de 2022 tenim 99 botigues obertes i 64 tancades. S'ha provat tot i fins ara no hi ha hagut millores, al contrari, s'han perdut cada lustre botigues i més botigues els últims 10 anys s'han perdut 23 botigues (Ass. comerciants Sobrerroca, P. Major, St. Miquel i voltants).</p>	<p>Valoració no associada a una actuació concreta, tot i que la promoció del comerç és una prioritat del Pla, que hi dedica un bon nombre de mesures.</p>
<p>La seguretat, l'incivisme i la diversitat comercial va lligada a la permeabilització de les zones de vianants.</p>	<p>Valoració no associada a una actuació concreta.</p>



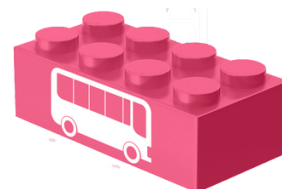
05. MOBILITAT SOSTENIBLE

5.1. Estimades

- Augment d'estacionament de zona blava dins del Centre Històric.
- Instaurar un sistema d'accés a l'illa de vianants del CH mitjançant autobusos petits, perquè la gent gran o d'altres barris amb dificultat de moviment pugui fer tràmits, comprar i gaudir dels carrers situats en aquesta zona de la ciutat.
- Solucionar la llista d'espera al pàrquing del Centre Històric.
- Senyalització de velocitat adequada a la via.
- La gent amb dificultats de mobilitat (sense permís) no poden accedir a la Plaça Major.
- Posar espai d'aparcaments per a vehicles privats al CH.
- Augmentar sancions a vehicles que aparquin malament i al mal trànsit del VMP.
- Fer ús de la normativa en el control de patinets elèctrics.
- Sancionar als vianants incívics (5.1.2.8.).
- Aparcament rotatiu a la zona blava o taronja. S'ha de baixar preu.
- Instal·lació de bancs a les zones del CH.
- Els punts de recàrrega han de ser segurs, indicats, posició, ús...
- Incentivar la mobilitat vehicle elèctric.
- Prioritzar tot lo relatiu als desplaçaments a peu. Ni que només sigui en l'aspecte ordinal. (És a dir, el punt 5.1.2.7. Promoure i difondre els itineraris a peu en els desplaçaments i passar-lo a 5.1.2.1. / 5.1.2.1. Completar l'illa de vianants.
- Enderrocament de finques no rehabilitades.L'obertura de nous espais genera seguretat.
- Adequació de nous espais d'aparcament. Crear un estacionament intern dins del Centre Històric.
- Senyalitzar la prohibició de circulació en espais de vianants.

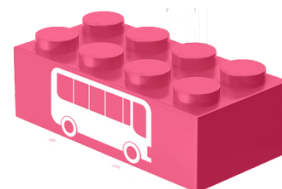
5.2. Estimades parcialment

<p>Servei de microbús per accedir a carrers del Centre Històric (i a les Escodines).</p>	<p>Es contempla en el nou Pla de Mobilitat Sostenible .</p>
<p>L'ampliació de la zona de vianants amb el model actual és perjudicial pel comerç. Treballar alternatives.</p>	<p>S'estudiaran alternatives amb el comerç del CH.</p>



5.3. Desestimades

<ul style="list-style-type: none"> • Crear espais d'aparcament gratuït al CH. Distància de 5 i 10 minuts a peu. Per exemple a la Fàbrica Nova. • Aparcaments dissuassius a prop del CH. 	<p>El Pla de Mobilitat situa els aparcaments dissuassius allunyats del centre amb connexió amb transport públic.</p>
<p>El 95% dels nostres socis i no socis no estan d'acord que es completi l'illa de vianants i el talli el trànsit del c/ Sobrerroca i Plaça Major.</p>	<p>La previsió és completar l'illa de vianants com s'estableix al Pla de Mobilitat.</p>
<p>Estacionament limitat gratuït a vehicles elèctrics.</p>	<p>Ja hi hauna política de reducció de tarifes als vehicles elèctrics a la zona blava.</p>
<p>Canviar "pacificació" del trànsit per "regulació".</p>	<p>"Pacificar" és un concepte més ampli que inclou la "regulació" i també altres tipus d'actuacions.</p>
<p>"Eliminar voreres" i no "ampliar les voreres".</p>	<p>S'amplien voreres en carrers de més de 7 m i es fa plataforma única en carrers de menys de 7 m.</p>
<p>"Ampliar" (i "executar") en comptes de "completar" l'illa de vianants.</p>	<p>"Completar" ja recull les dues idees proposades.</p>



<p>Aparcament nocturn: habilitar unes zones d'estacionament nocturn, marcades, a la Plaça de l'Ajuntament, Mercat Puigmercadal, Passeig de la República, Plaça Valldaura, etc...</p>	<p>Ja existeix la zona verda establerta que té aquesta finalitat.</p>
<p>Aparcament vehicles eco o recarregables (zona segura davant nova comissaria).</p>	<p>Proposta inviable a l'espai proposat.</p>
<p>No tallar els carrers per posar terrasses (els veïns no podem passar pels carrers Sobrerroca ni Sant Miquel els caps de setmana).</p>	<p>Es mirarà de fer de la manera que provoqui el menor perjudici als veïns.</p>
<p>Desplaçar-nos en tren.</p>	<p>Valoració no associada a una actuació concreta i que supera l'àmbit del Pla.</p>
<p>Per la geografia de Manresa costa anar a peu.</p>	<p>Valoració no associada a una actuació concreta i que supera l'àmbit del Pla.</p>
<p>Metro comarcal.</p>	<p>Proposta que supera l'àmbit del Pla.</p>



06. EQUIPAMENTS

6.1. Estimades

- Rehabilitar i embellir Auditori Sant Francesc.
- Alberg de pelegrins.
- Redactar el Pla Director del Teatre Conservatori ha de ser anterior a realitzar una diagnosi constructiva i estructural del Teatre Conservatori per tal de renovar i millorar l'eficiència energètica de l'edifici (6.1.2.2.).
- Donar continuïtat al model del sector Fàbrica Nova.
- Zona Fàbrica Nova: Futura seu universitària amb un pàrquing gran al soterrani.

6.2. Estimades parcialment

<p>Adequació de l'Auditori de Sant Francesc. Reconvertir en potent Centre Cultural, ben gestionat a nivell d'inclusió i oportunitats, Esdevindrà un clar nucli d'increment de benestar, criteri, civisme i desenvolupament del i per al Centre Històric. Un punt neuràlgic, receptacle i altaveu de valors, propostes vives, projectes existents i de nova creació, obert al barri i a la ciutat des de la CULTURA, en totes les àmplies vessants que pot abastir i abraçar.</p>	<p>Es rehabilitarà com a centre cultural del Centre Històric i per a tota la ciutat.</p>
<p>Donar utilitat pública a la part de dalt de la Fàbrica de l'Aranya. Està previst una oficina municipal?</p>	<p>Està previst el seu ús com a equipament de serveis administratius.</p>



6.3. Desestimades

<p>Delegació de la Generalitat: feu l'edifici més adequat a l'entorn.</p>	<p>El projecte està aprovat i en fase d'execució.</p>
<p>Què es pensa fer amb l'edifici de la Cambra de Comerç al carrer Pedregar? Hi anirà l'Arxiu?</p>	<p>L'Arxiu es construirà al carrer Vallfonollosa.</p>
<p>Auditori Sant Francesc. Centre d'interpretació de la Guerra de Successió (semblant a l'exposició que hi va haver al Born de Barcelona).</p>	<p>L'equipament mantindrà el seu ús com a auditori i centre cultural.</p>
<p>Museu del Motor: Enderrocar habitatges de la via de Sant Ignasi per crear un museu del motos amb l'ajuda de diversos agents de la ciutat i intercavniar els habitatges enderrocats per nous habitatges construïts amb les ajudes europees.</p>	<p>Proposta no contemplada en el període de vigència del pla.</p>
<p>Museu de Geologia: Ampliació i trasllat al Front de Museu Comarcal.</p>	<p>El Museu de Geologia està vinculat a l'estratègia de futur de la UPC a la Fàbrica Nova.</p>
<p>Museu Comarcal: Ampliar el museu comprant els terrenys de la part posterior de l'edifici. Crear una bona concentració museística.</p>	<p>Es considera que l'edifici del Museu del Barroc té la dimensió suficient.</p>
<p>Ajuntament: Ampliació de l'edifici fent permuta amb una constructora local.</p>	<p>No és un procediment adequat per a la finalitat plantejada.</p>



<p>Casal Escodines: la part de baix on hi ha la ludoteca, Casa Andalusia.</p>	<p>Proposta no contemplada en el període de vigència del Pla.</p>
<p>Creació de nous equipaments públics (Casals cívics....) En falten als barris.</p>	<p>Proposta no contemplada en el període de vigència del Pla.</p>
<p>Incorporar al pla els equipaments privats d'ús públic i cultural.</p>	<p>Proposta no contemplada en el període de vigència del Pla.</p>
<p>Centre de documentació de la Guerra de Successió gestionat per Miquelets de Catalunya que aportarien recursos. Baixos de 70-100 m2</p>	<p>Proposta no contemplada en el període de vigència del Pla.</p>
<p>Falta un hotel al Centre Històric.</p>	<p>Proposta que supera l'àmbit del Pla, tot i que des de l'Ajuntament es treballa activament per trobar un operador que posi en marxa un hotel a la ciutat.</p>

Principals arguments per desestimar aportacions

- Superar l'àmbit del Pla (Centre Històric) o el període de vigència (2023-2030).
 - Metro comarcal.
 - Analitzar caques de gossos.
 - Museo del Motor, Centre de Documentació de la Guerra de Successió, Museu dels Miquelets...
- Valoracions no vinculades a cap proposta concreta o mancada de definició.
 - Estadístiques sobre l'evolució dels comerços.
 - Ús de l'espai no intimidatori.
 - Per la geografia de Manresa, costa anar a peu.
 - Desplaçar-nos en tren.
- Falta de competències municipals per al seu desenvolupament.
 - Falta un hotel.
 - Rotació de botigues.
- Propostes ja recollides en altres plans o projectes municipals ja en execució que van en un sentit diferent al plantejat.
 - Edifici de la Delegació de la Generalitat més adequat a l'entorn.
 - Ubicació de l'Arxiu.
 - Hub tecnològic al Pg. de la República.
 - Espai municipal de la Fàbrica de l'Aranya.
 - Aparcaments dissuassius.
- Impossibilitat d'aplicació en l'espai del Centre Històric.
 - Aparcament dissuassius.
 - Parc d'atraccions.
 - Camp per a bicis i patinets



