



PLA DIRECTOR DE PARTICIPACIÓ CIUTADANA

MARÇ 2023



Ajuntament
de Manresa



Diputació
Barcelona



Col·lectiu
d'Analistes Socials
Solucions innovadores per al
sector públic

ÍNDEX

01

INTRODUCCIÓ 02

02

PROCÉS DE TREBALL SEGUIT 04

03

**CRITERIS O PRINCIPIS QUE HAN DE GUIAR
LA POLÍTICA PARTICIPATIVA A MANRESA
06**

04

**GRANS REPTES DE LA POLÍTICA
PARTICIPATIVA A MANRESA 09**

05

**NOU MODEL ORGANITZATIU DE LA
POLÍTICA PARTICIPATIVA A LA CIUTAT 13**

PARTICIPACIÓ SECTORIAL 14

PARTICIPACIÓ TERRITORIAL 16

IMPULS INTERN DE LA PARTICIPACIÓ CIUTADANA 20

SUPORT A LES ENTITATS 24

INCLUSIVITAT 26

1. INTRODUCCIÓ

La redacció d'aquest document ens ha permès endegar un procés de reflexió profunda i conjunta sobre la política participativa a la ciutat. Aquest procés ha pogut comptar amb la participació dels diferents agents del municipi: polítics, tècnics, participants dels espais estables de participació, entitats i ciutadania a títol individual. L'objectiu ha estat el d'ordenar els diferents espais, processos i mecanismes per fer-la efectiva i organitzar-los sota una estratègia global amb unes bases, uns objectius i uns criteris comuns. El Pla Director de Participació Ciutadana (PDPC) de l'Ajuntament de Manresa és el resultat d'aquest procés.

Cal entendre i valorar el PDPC no només pel model que en sí mateix proposa, sinó també pel procés que ens ha portat a ell:

- Per una banda, ens aporta el model de participació que es vol impulsar i per això planteja uns espais de participació determinats uns objectius i uns criteris. És, per tant, el document que dona una coherència global a l'estratègia de foment de la participació ciutadana i que estableix els mecanismes a desenvolupar i els criteris per fer-ho.
- Per altra banda, el PDPC s'ha realitzat a partir d'un procés que ha implicat als diferents partits polítics amb representació al Ple municipal, als professionals municipals, les entitats de la ciutat i la ciutadania participant o no als diferents espais de participació existent. La voluntat ha estat la d'elaborar un Pla el més compartit possible, i fer-ho promovent el debat i la construcció col·lectiva de la proposta.

Promoure i facilitar la **participació ciutadana** en la construcció de les polítiques públiques suposa un exercici d'aprofundiment democràtic i una oportunitat per millorar les polítiques públiques en

la mesura que s'hi incorporen noves perspectives i visions, i es promouen la deliberació i la transparència en la presa de decisions dels poders públics. Per tant, la participació ciutadana, de fet, és el desenvolupament d'una concepció dels serveis públics en què l'Administració no només satisfà les necessitats dels seus "usuaris", sinó que entén els ciutadans i les ciutadanes com a subjectes actius de la construcció de les solucions.

La **participació ciutadana** no és una opció, és una necessitat. Avui és indispensable incorporar la deliberació pública, ja que necessitem prendre decisions intel·ligents, implementar-les adequadament i comptar amb una ciutadania que ens ajudi tant en un sentit com en un altre.

Es tracta, en definitiva, d'una necessitat a la qual només podrem donar resposta millorant la relació entre la ciutadania i l'Administració. Una relació que, si és capaç de ser prou transparent, fluida i constructiva, **afavoreix** tant la **legitimitat de les decisions com l'eficiència de les actuacions**. Una idea que, de fet, ja la recull com a **mandat l'article 43.1 de l'Estat d'autonomia de Catalunya**:

"Els poders públics han de promoure la participació social en l'elaboració, la prestació i l'avaluació de les polítiques públiques, i també la participació individual i associativa en els àmbits cívics, social, cultural, econòmic i polític, amb ple respecte als principis de pluralisme, lliure iniciativa i autonomia."

Apuntem les raons per les quals les administracions locals han de tenir molt present la participació ciutadana en les seves formes de governar:

01

DECISIONS INTEL·LIGENTS

La participació ciutadana hauria de servir perquè els governants prenguessin decisions més intel·ligents. Els problemes sobre els quals han d'intervenir les institucions públiques són cada vegada més polièdrics. Ja no es tracta, per exemple, de donar una resposta assistencial a la pobresa, sinó d'entendre que aquesta té a veure amb el desenvolupament econòmic, la salut, l'educació i l'urbanisme. En aquest context, la participació permet abordar les qüestions més complexes i incorporar-hi mirades múltiples, i, d'aquesta manera, s'enriqueix el procés de decisió.

02

IMPLEMENTACIÓ EFICIENT

La participació ciutadana també hauria de servir per aconseguir una implementació més eficient de les polítiques públiques. En contra del tòpic segons el qual la participació exigeix pagar un peatge en termes de costos i dedicacions addicionals, s'imposa la idea que la participació genera un seguit de complicitats i facilita certes dinàmiques col·laboratives imprescindibles per garantir l'eficiència en el desplegament de les accions governamentals.

03

FORMACIÓ D'UNA SOCIETAT CIVIL CONSCIENT

La participació és bàsica per construir ciutadania i societat civil. En relació a aquest punt, hem de començar destacant la importància que té per a la governabilitat de la nostra societat el fet de disposar d'una ciutadania sòlida. Sense aquesta ciutadania és impossible assolir els dos objectius anteriorment esmentats: decisions intel·ligents i implementacions eficients. Malauradament, les dinàmiques individualistes dels darrers temps no han anat en aquesta direcció, perquè han afavorit el perfil de client i han debilitat el de ciutadà. La participació pot contrarestar aquesta tendència, sobretot si es converteix en un espai de debat públic en què els individus prenen consciència de la seva dimensió col·lectiva i esdevenen, així, ciutadans, que afavoreixen la formació d'una societat civil consistent.

2. PROCÉS DE TREBALL SEGUIT

OBJECTIU GENERAL

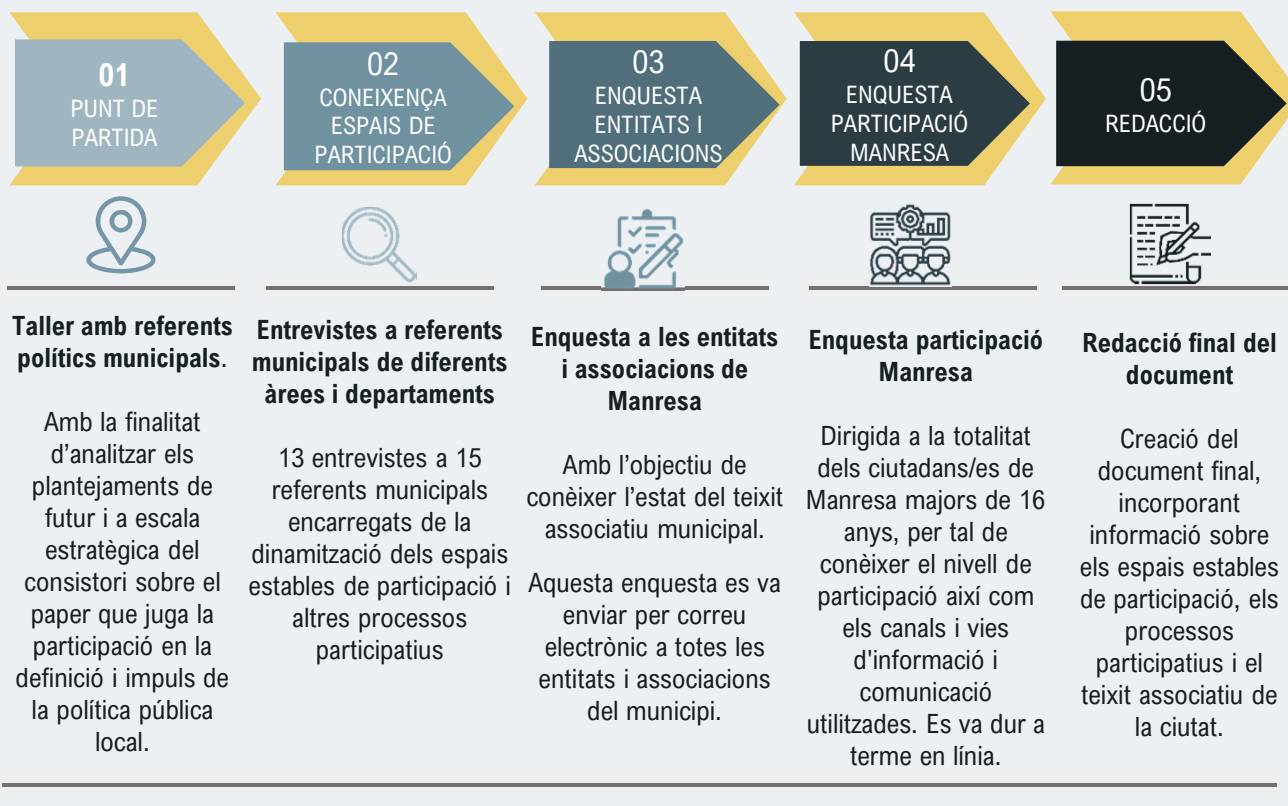
Estructurar i consensuar una política pública de participació ciutadana del conjunt de l'Ajuntament i **ordenar els diferents espais, processos i instruments** per fer efectiva la Participació Ciutadana i organitzar-los sota una estratègia global de ciutat.

El PDPC de Manresa s'ha desenvolupat en dues etapes diferenciades:

- Diagnosi
- Definició d'un nou model

A continuació presentem quina metodologia s'ha seguit en cadascuna d'aquestes dues etapes

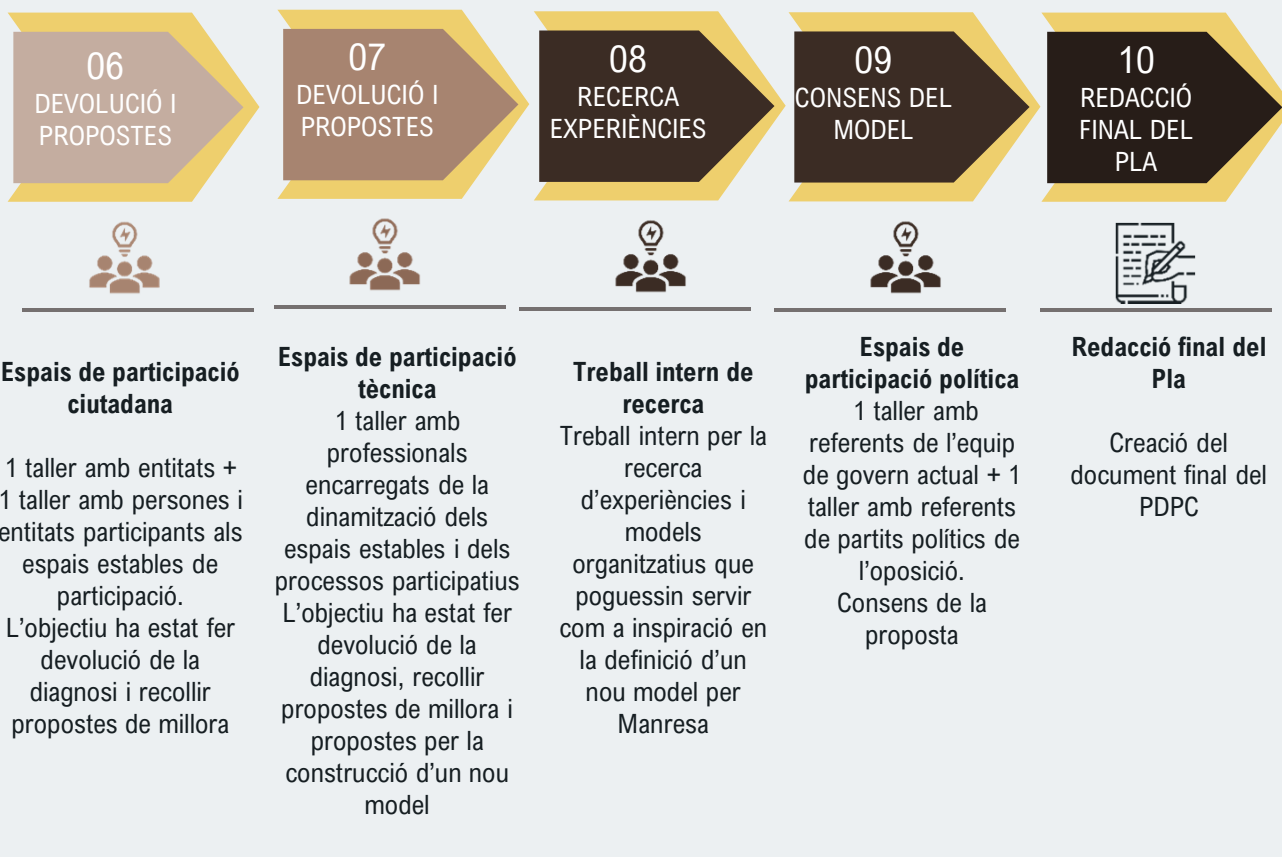
Metodologia per l'etapa de la diagnosi Novembre 2021 - Setembre 2022



OBJECTIU ESPECÍFIC

Obtenir una informació actualitzada dels diferents **punt forts i febles** d'aquests espais de participació per, en una etapa posterior, poder dissenyar el **Pla Director de Participació de Manresa**

Pla d'Acció Octubre 2022-desembre 2022



De manera transversal, s'han realitzat reunions internes amb els i les referents polítiques i la tècnica del projecte per planificar els diferents passos i revisar els resultats de l'anàlisi.

OBJECTIU ESPECÍFIC

Definir els **grans reptes** als que el PDPC haurà de donar resposta i consensuar una **proposta de model i estratègia** que permeti **fomentar la participació** a la ciutat i **millorar el funcionament i resultats** dels diferents canals de participació a Manresa.

3. CRITERIS O PRINCIPIS QUE HAN DE GUIAR LA POLÍTICA PARTICIPATIVA

Diversitat social

Més que la quantitat, el més important és la representació social i la diversitat de les persones que participen, atès que no es tracta de substituir l'obligació que tenen els representants polítics de prendre decisions, sinó d'enriquir aquestes decisions amb aportacions i mirades des d'angles diferents. La pregunta que hem d'adreçar als participants no fa referència a "en nom de quantes persones parles", sinó "quina és l'aportació distintiva que pots fer-hi". En aquest sentit, hi ha diferents perfils que no hem d'oblidar en els processos participatius: els polítics, els tècnics, la ciutadania i altres agents econòmics o socials del territori.

Inclusivitat

La diversitat implica no només la presència d'actors amb perspectives diferents, sinó també amb recursos i capacitats desiguals. Aquest segon aspecte explica que no tots els actors tenen les mateixes possibilitats d'estar presents en el procés participatiu, de manera que haurem de treballar per propiciar la seva inclusió de manera activa. No n'hi ha prou amb convidar-los, sinó que cal, a més, tractar-los com a diferents i facilitar la inclusió de tothom, fins i tot de qui té alguna cosa a dir, però que no ho fa si no compta amb algun tipus d'ajut o de suport.

Proactivitat

Fomentar i facilitar la participació ciutadana implica una estratègia que va més enllà de fer una crida genèrica a la participació, sinó que ha de desplegar accions explícites per aconseguir-ho. És en aquest sentit que cal tenir en compte eines com: mapes d'actors, estratègies comunicatives segmentades, mètodes i canals de participació diversos, etc.

Significativitat dels temes sobre els que participar

Hem d'escollir qüestions que siguin prou significatives i rellevants com per a què captin l'atenció i les ganes per participar. Afers massa abstractes, tècnics o allunyats dels interessos difícilment aconseguiran la mobilització. Igualment cal evitar plantejar debats que no interessin o els que tenen una àrea de debat reduïda en què la decisió ja està presa. I, una vegada escollit el tema, cal anar a buscar a aquells agents que puguin estar directament afectats o interessats a participar.

Transparència

La claredat és imprescindible i ens recorda la dimensió pedagògica de la participació ciutadana. L'Ajuntament ha d'explicar amb claredat, de manera precisa i assequible els temes del debat que es proposa. Només fent aquesta tasca pedagògica es garanteix que la deliberació es desenvolupi en condicions d'igualtat i amb prou coneixement de causa. I amb aquesta claredat també cal reconèixer (honestament) que no tot és discutible; és a dir, que cal exposar als participants que hi ha límits econòmics, jurídics i/o polítics que condicionen la decisió que finalment podrà adoptar-se. Explicar que no tot és possible i raonar els motius que ho justifiquen no comporta coartar la llibertat d'expressió, sinó fer un acte d'honestedat que contribueix a definir els contorns del debat i, sobretot, a no despertar expectatives (tot és possible) que finalment poden esdevenir frustracions (perquè realment no tot és possible).

Metodologies que afavoreixin la participació

Fer servir fórmules metodològiques que afavoreixin la deliberació, evitin els posicionaments rígids i facilitin l'escola activa de tots els posicionaments. Així mateix, no podem ignorar les dinàmiques de poder que s'estableixen entre les persones, així, garantir que tothom està present no és el mateix que garantir que tothom pot expressar la seva opinió. Hem de ser conscients d'aquestes dinàmiques i treballar amb metodologies que ho reverteixin.

Coherència organitzativa

Més enllà de disposar de canals per participar activament en projectes o temes concrets, es concep la participació com una manera d'entendre la relació entre l'Administració i la ciutadania, amb respecte i col·laboració mútua, entenent la ciutadania com un subjecte actiu. Això requereix de la implicació dels diferents departaments i àrees municipals en cada projecte concret que els hi implica i uns recursos adients per impulsar aquesta participació.

Seguiment i retorn dels resultats

Cal el compromís polític de respondre quina és la decisió municipal respecte al tema en qüestió i argumentar per què s'opta per una alternativa o per una altra. Cal donar una resposta motivada tant en el cas que s'incorporin les propostes rebudes com en el cas que no s'incorporin

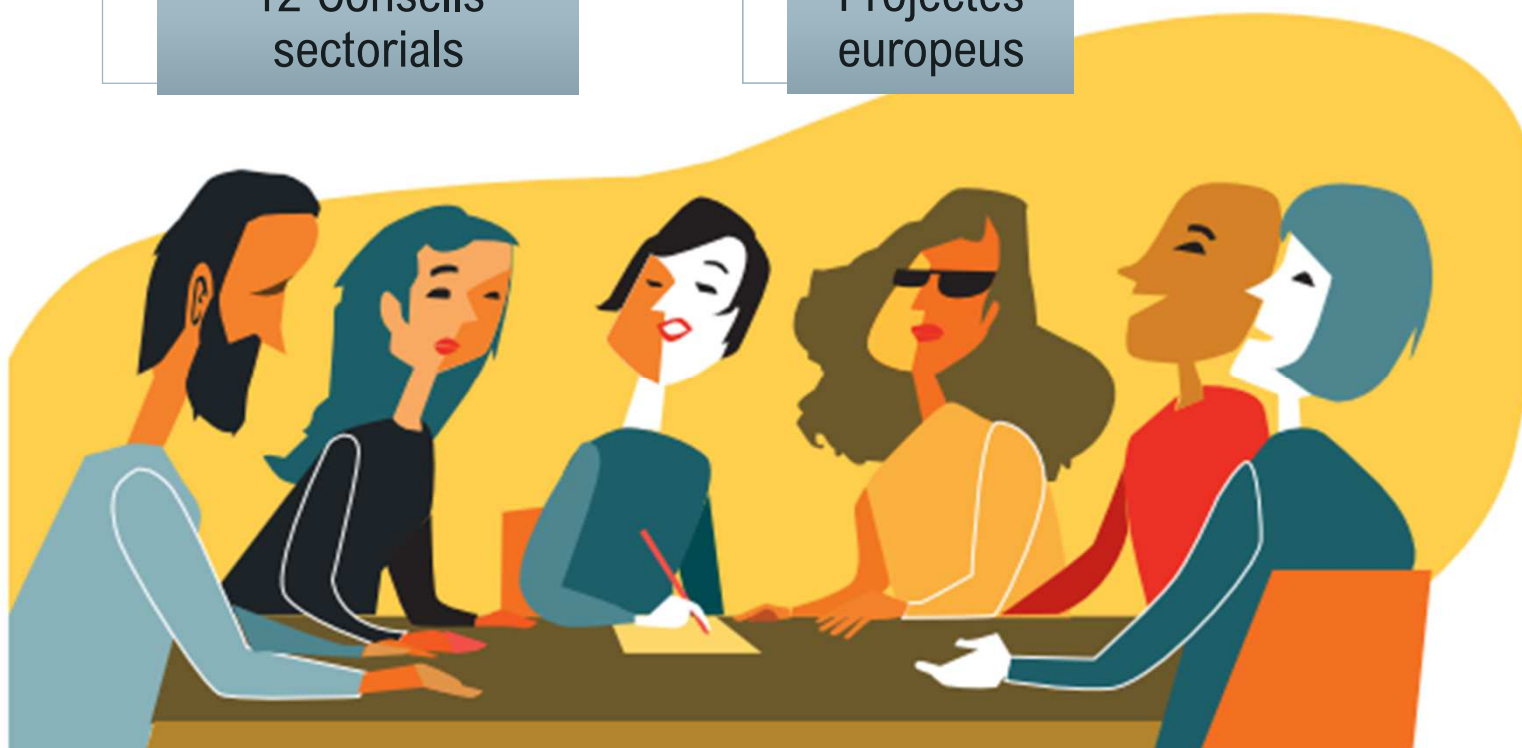
Avaluació

D'una banda, l'avaluació ens permet identificar i mostrar els resultats dels processos participatius. Aconseguir-ho és molt rellevant, especialment en un àmbit com el de la participació ciutadana, sobre el qual en moltes ocasions proliferen els dubtes enfront dels resultats efectius. Només si som capaços d'explicar i mostrar la utilitat de la participació, aquesta podrà reeixir en el futur. D'altra banda, l'avaluació ens permet aprendre d'allò que ha sortit bé i d'allò que ha sortit malament. Només preguntant-nos sobre què hem fet i sobre com ho hem fet podrem generar processos de millora i aprenentatge.



4. GRANS REPTES DE LA POLÍTICA PARTICIPATIVA A MANRESA

PRINCIPALS CANALS DE PARTICIPACIÓ CIUTADANA A MANRESA



La diagnosi realitzada durant els primers mesos del 2022 permeten identificar tota una sèrie de reptes relatius als diferents canals de participació existents. La proposta organitzativa que es desenvolupa tot seguit pretén donar resposta a aquests reptes detectats:

ESPAIS ESTABLES DE PARTICIPACIÓ

ÀMBITS

REPTES

PARTICIPACIÓ:

- Com aconseguim gent nova que sigui representativa dels diferents sectors?
- Com aconseguim motivar a la població per participar en aquests espais estables?
- Com aconseguim una estructura menys rígida que permeti l'entrada de nous membres?

METODOLOGIA I DINÀMICA DE TREBALL:

- Com aconseguim unes dinàmiques de treball més constructives, igualitàries i centrades en el bé comú, no en la defensa dels interessos particulars?
- Com aconseguim combinar la funció informativa amb la deliberació constructiva entorn de les polítiques públiques?
- Com generem una certa coherència i unitat, però alhora mantenim la identitat pròpia de cada Consell?
- Com lluitem contra la por i/o resistència al canvi?

ORIENTACIÓ A L'ACCIÓ:

- Com aconseguim una major implicació de les persones participants?
- Com evitem una cultura clientelista on les demandes es dirigeixen sempre a l'Ajuntament?

TREBALL EN XARXA:

- Com aconseguim una veritable xarxa de consells amb vasos comunicants entre ells?

TRANSPARÈNCIA:

- Com fem que les persones que formen part dels consells o taules, tinguin tota la informació necessària?

VISIBILITAT:

- Com afavorim que el màxim de població possible conegui els consells i les accions que fan?

PROCESSOS PARTICIPATIUS

ÀMBITS

REPTES

EXPECTATIVES:

- Com definim unes expectatives realistes sobre els objectius dels processos?
- Com les comuniquem de forma efectiva a les persones participants?

PARTICIPACIÓ:

- Com aconseguim una participació diversa amb aportacions i mirades des d'angles diferents per tal d'enriquir els processos?
- Com aconseguim una participació inclusiva que garanteixi que persones amb recursos i capacitats desiguals també estiguin presents en els nostres processos?
- Com evitem la pèrdua progressiva de participants a mesura que avancen els processos?

DELIBERACIÓ:

- Com aconseguir un debat de qualitat que pugui recollir de forma analítica els diferents interessos i punts de vista?
- Com superem els interessos particulars per buscar el bé comú en els debats i deliberacions dels processos?

TREBALL EN XARXA:

- Com establim una agenda coordinada entre tots els processos per evitar solapar-nos en el temps o els temes i mostrar una imatge més unitària de la política participativa?

APRENTATGE CONTINU:

- Com aprofitem els aprenentatges que cada procés aporta per ser més efectius en el següent?

TEIXIT ASSOCIATIU

ÀMBITS

REPTES

MODEL FUNCIONAMENT DEMOCRÀTIC:

- Com afavorim un teixit associatiu ampli i divers?
- Com propiciem una cultura democràtica en el funcionament de les entitats?

BASE SOCIAL:

- Com facilitem que participin persones diverses al teixit associatiu de la ciutat?
- Com impulesem el voluntariat de la població al teixit associatiu?
- Com afavorim una base social implicada amb la seva entitat?

XARXA RELACIONAL:

- Com afavorim la relació entre les entitats per una millor coneixença i col·laboració?

GESTIÓ:

- Com donem suport a les entitats en temes jurídics i administratius?
- Com afavorim la capacitació de les persones que formen part de les entitats?

5. NOU MODEL ORGANITZATIU DE LA POLÍTICA PARTICIPATIVA DE LA CIUTAT

A continuació presentem una proposta organitzativa que pretén donar resposta als reptes detectats i promoure i gestionar la participació des dels diferents serveis de l'ajuntament de forma coordinada.

Més concretament es marquen 4 àmbits d'intervenció diferents:



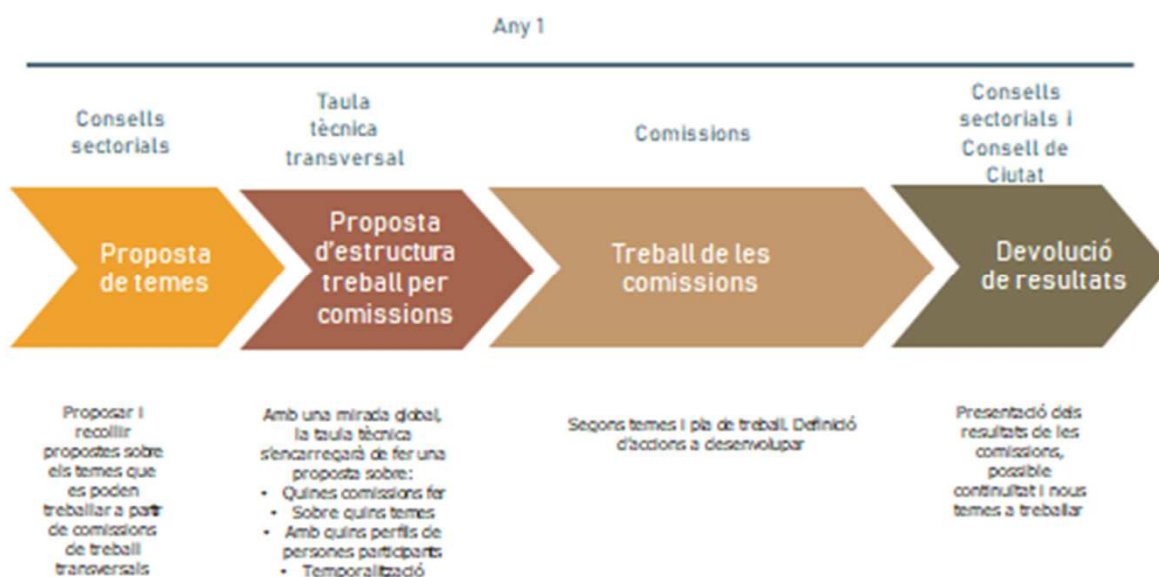
PARTICIPACIÓ SECTORIAL

Amb aquesta estructura organitzativa es pretén mantenir la identitat pròpia de cada consell i l'autonomia de les àrees o departaments referents de cadascun d'ells. Alhora, busca establir una estructura que li doni una coherència i unitat a tots ells i estableixi punts de trobada que permetin treballar temes o projectes de forma més transversal i amb una mirada de ciutat. L'objectiu final és proposar una organització que afavoreixi la deliberació constructiva i la participació activa dels diferents agents de la ciutat a partir d'allò que s'estableixi en el Pla de Mandat i/o PAM. El que és busca és dotar de coherència el treball transversal partint del consens sobre els projectes de ciutat a treballar.

A continuació presentem els aspectes més rellevants de com s'estructuraria la política de participació sectorial:

- Estructurada a través dels consells sectorials. Cal, però fer una reflexió inicial per decidir quins es volen mantenir i quins es podrien eliminar o fusionar amb d'altres.
- Cada àrea o departament pot convocar el Consell referent del seu àmbit d'actuació per temes específics o informatius sempre que ho consideri oportú. No obstant, s'estableix un mínim d'1 reunió anual.
- Mantenim i reforcem la seva vinculació als processos participatius amb informació i convocatòries específiques per treballar els continguts.
- Més enllà d'aquestes reunions específiques, es proposa establir un funcionament de treball transversal i per comissions i que s'estructurarà de la següent manera:

TEMPORALITZACIÓ: Consells sectorials i comissions



ALGUNS ASPECTES SOBRE EL FUNCIONAMENT DE LES COMISSIONS DE TREBALL

- Alguns consells ja compten amb comissions de treball pròpies. Caldrà valorar en cada cas si volen incorporar-se a aquesta estructura de comissions transversal i amb perspectiva de ciutat.
- En la reunió inicial amb els consells sectorials per pensar en possibles reptes a treballar es poden proposar des de l'equip tècnic o polític alguns d'específics que busquin treballar necessitats ja detectades o impulsar accions de cocreació. Aquests reptes es presentaran als consells i seran aquests els encarregats de validar-los i afegir-los a la proposta de reptes que des del consell es realitzi.
- Els consells sectorials s'encarregaran de fer el seguiment de les comissions de treball i es proposa establir 2 reunions l'any:
 - 1a: Elecció de possibles reptes a treballar a les comissions de treball
 - 2a: Devolució dels resultats de les comissions i definició de nous reptes a treballar

- **Altres aspectes operatius:**

- A principi de mandat la 1a trobada dels consells sectorials servirà per definir els principals reptes de cada sector per tal d'ajudar a configurar el Pla de Mandat i/o PAM. D'aquí en sortirà la 1a comissió transversal la qual posarà en comú tot allò que ha sortit en els consells sectorials i farà el seguiment del Pla de Mandat i/o PAM.
- La composició de les comissions es pot establir segons el tema concret: persones de diferents consells, altres entitats, agents diversos, persones a títol individual interessades, persones expertes,... Per formar part d'una comissió de treball no serà requisit participar d'algun dels consells.
- La participació política dependrà del tema i objectius escollits per cada comissió de treball
- A les comissions es buscarà establir un diàleg de qualitat, per tant, caldrà marcar sempre quins són els objectius de cada sessió i quins materials i dinàmica es faran servir per assolir-los amb l'acompanyament del personal tècnic del Programa de Participació Ciutadana.



PARTICIPACIÓ TERRITORIAL

L'ALCALDE/SSA ALS BARRIS

Pel que fa a la participació territorial es proposa un canvi de direcció important, i crear un nou espai de participació territorial: l'alcalde/ssa als barris.

Altres municipis de la província de Barcelona han implementat ja projectes en aquesta línia: Les Franqueses, Esplugues de Llobregat, Rubí, Gavà, Hospitalet o Palafrugell. Cada territori, a partir d'uns aspectes compartits, acaba definint una proposta pròpia adaptada a les característiques de la seva política participativa i a les prioritats polítiques de cada moment. En el cas concret de Manresa, fem també una proposta específica organitzada territorialment per districtes.

En aquests espais de participació de proximitat la ciutadania de cadascun dels districtes podria

fer arribar les seves preocupacions i dubtes al màxim representant de l'Ajuntament. En un entorn molt més distès, el fil conductor no el marca la presentació d'una política o acció municipal, sinó les demandes de la ciutadania. Els responsables polítics i tècnics de l'ajuntament són aquí els que escolten i donen resposta. A vegades es tracta d'explicar i donar a conèixer la línia d'acció de l'ajuntament o el context normatiu amb el qual es conviu. En d'altres moments simplement es tracta de recollir la demanda per intentar donar-li resposta.

Aquest espai de participació es presenta com una gran oportunitat per establir un debat directe amb la ciutadania no representada en altres espais de participació. Algunes característiques del projecte són:



OBJECTIUS DEL PROJECTE

An aerial photograph of a rowing team in a long, narrow boat on a body of water. The boat is white and has a black circle on the side. The rowers are wearing dark clothing and are using oars. The water is dark and has a textured surface. The boat is moving towards the bottom of the frame, leaving a white wake behind it.

01

Arribar a població que no acostuma a participar en els canals ja existents. Treballem així la implicació de la població que no té l'hàbit de participar o de col·lectius que difícilment se senten interpel·lats per les qüestions públiques.

02

Obrir un espai on donar a conèixer les polítiques realitzades i poder fer rendició de comptes.

03

Incloure a la societat civil en l'elaboració de les polítiques públiques. Això implica un esforç pedagògic important i en dos sentits:

- Pel que fa a la ciutadania: fer entendre i transmetre la complexitat de la gestió pública, la interseccionalitat de les diferents mirades i postures, la causalitat dels fenòmens socials, etc. Tot plegat esforçant-nos per emprar un llenguatge senzill que permeti comprendre'ns mútuament.
- Pel que fa als referents polítics i tècnics: escoltar realment el que ens diu la ciutadania. Això no passa per estar callats mentre l'altra parla, sinó per fer preguntes, per esforçar-nos en entendre i empatitzar amb les diferents postures i punts de vista.

ASPECTES ORGANITZATIUS



QUI PARTICIPA

Es proposa la convocatòria directa de persones que viuen al barri i aleatòria entre els inscrits al registre ciutadà de participació que visquin en aquell barri seguint criteris de representativitat en temes d'edat i gènere. Pel que fa a l'Ajuntament participaran: l'alcalde/essa acompanyat de regidors/es o personal tècnic que es consideri oportú segons el cas.



CONTINGUTS TRACTATS

Es tracten directament les inquietuds de la ciutadania, es resolen dubtes, es recullen demandes a les quals es dona resposta a posteriori i s'informa,....



COM HO VINCULEM AMB LA RESTA

- Les persones participants quedaran inscrites al registre ciutadà de participació
- El Consell de Ciutat que es celebra anualment s'informarà dels temes tractats

La participació territorial es configura com una participació amb i per als diferents barris de la ciutat. Així s'estructura a partir de tres mirades que van d'una visió més general (els districtes) a una visió més particular (l'alcalde/ssa als barris) passant per una visió intermitja (el consell de barris).

Amb aquestes tres mirades es pretén copsar totes les veus, inquietuds i propostes que conflueixen al territori.

CONSELLS DE DISTRICTE

Es proposa la seva aturada i repensar-ne la seva organització. Cal repensar-los perquè entre altres coses:

1. Siguin espais de coordinació d'entitats del territori
2. Siguin espais de construcció de propostes de millora de la qualitat de vida dels barris que formen part del districte
3. Siguin espais de participació tant de processos de ciutat com de processos d'àmbit territorial
4. Siguin espais de canalització de demandes, inquietuds i propostes dels veïns i veïnes del districte



CONSELL DE BARRIS

Es proposa la creació del *Consell de barris i Acció comunitària* el qual dependria orgànicament de la Secció d'habitatge i Desenvolupament Comunitari i tindria com a funcions:

- Gestionar el pressupost relacionat amb temes de millora i manteniment de la via pública
- Fer aportacions al funcionament i accions dels Plans comunitaris de la ciutat
- Desenvolupar noves accions encaminades a treballar la cohesió i la vida comunitària a la ciutat



L'ALCALDE/ SSA ALS BARRIS

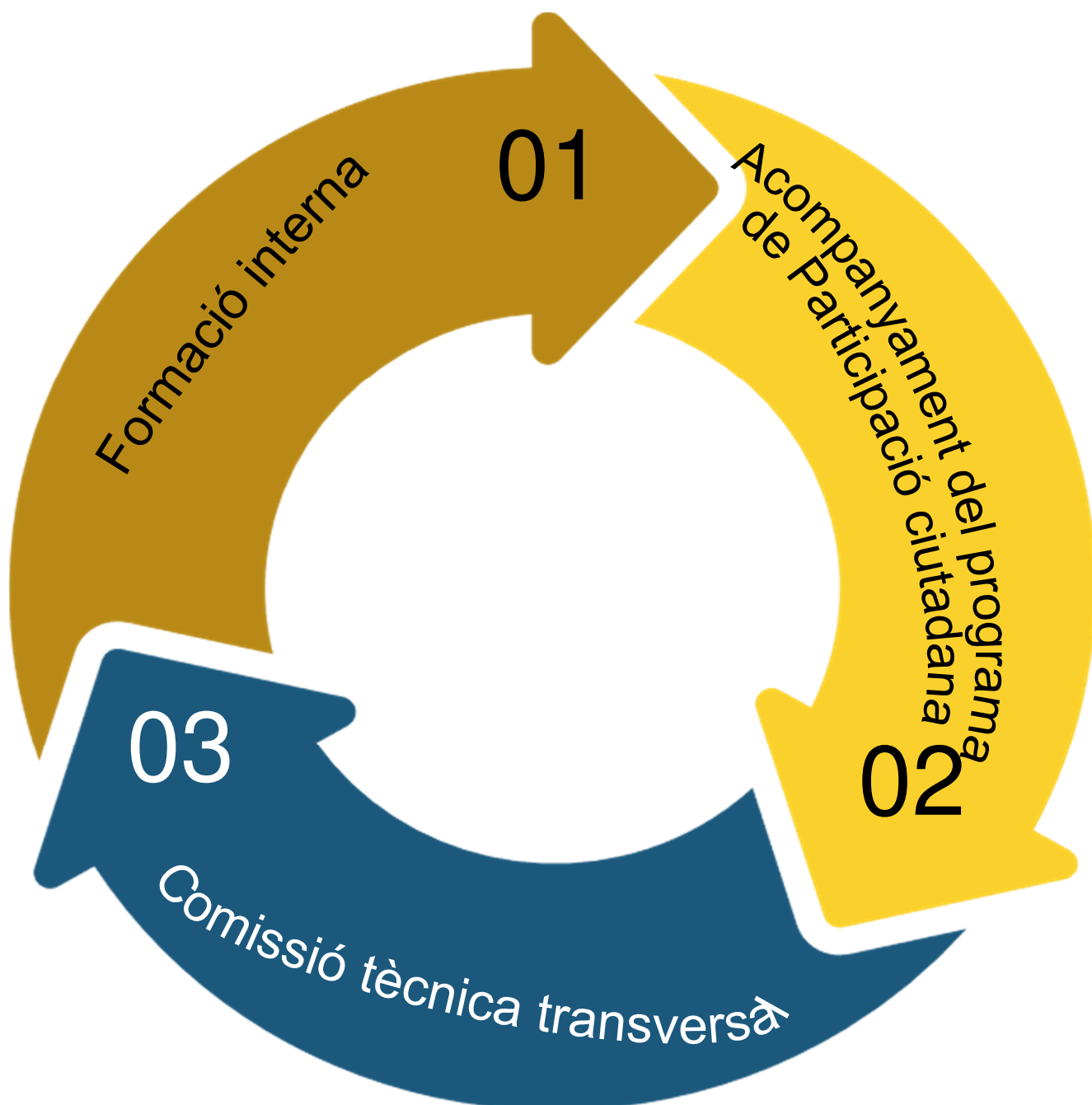
Espai de participació d'àmbit territorial per afavorir la participació i el debat directe amb el màxim responsable municipal.



IMPULS INTERN DE LA PARTICIPACIÓ CIUTADANA

Més enllà dels òrgans de participació sectorials i/o territorials, es proposa reforçar la política de participació ciutadana a nivell intern de l'ajuntament. De nou, l'objectiu està en mantenir l'autonomia de les àrees i referents municipals en l'impuls de la

participació com una forma de governar, però alhora establir un marc d'actuació comuna que li doni coherència al conjunt de projectes. Les accions concretes que es proposen desenvolupar són:



FORMACIÓ DEL PERSONAL INTERN

Aquesta formació hauria d'estar adreçada a professionals tècnics de les diferents àrees municipals que poden impulsar processos participatius en algun moment o que dinamitzen espais estables de participació.

La formació pot contemplar aspectes diversos:

- La participació ciutadana com a model de governança
- Espais i canals de participació a Manresa
- Reglament de participació de Manresa
- Criteris i principis bàsics contemplats al PDPC
- Els espais estables de participació.
 - Principals reptes
 - Elements que faciliten la seva dinamització.
 - Intercanvi de bones experiències.
- Els processos participatius
 - Fases i moments per al debat
 - Processos participatius a Manresa
 - Intercanvi de neguits, consells, bones pràctiques,...

FASES O MOMENTS PER AL DEBAT

Informació

S'informa del contingut de la participació, tant del tema a debatre com dels mecanismes participatius que s'utilitzaran



Deliberació col·lectiva o recollida d'aportacions

Es debat i s'intercanvien les diferents aportacions i posicionaments



Concreció

Es concreten les aportacions i, en la mesura de lo possible, s'arriba a acords



Retorn

Es retornen els resultats dels debats que han mantingut els participants



Resposta

El govern explica com ha incorporat els resultats del procés de participació en la resolució final



Seguiment i avaluació

Se supervisa l'execució del projecte i s'analitzen els resultats i la implementació

ACOMPANYAMENT DEL PROGRAMA DE PARTICIPACIÓ CIUTADANA

El programa de participació ciutadana de l'Ajuntament de Manresa pot complir una funció d'acompanyament a altres àrees i professionals municipals en quant a les següents funcions:

Donar suport i assessorament metodològic i logístic a la resta de departaments de l'Ajuntament per al desplegament de les polítiques de participació ciutadana.

L'objectiu és mantenir l'autonomia i allò que fa únic a cada procés, però, alhora, establir una mirada més general que pugui establir una coherència de tots ells. El suport i assessorament consistiria en:

- Escollir temes que siguin prou significatius i rellevants com perquè captin l'atenció i les ganes de participar. Evitar afers massa abstractes, tècnics o allunyats dels interessos.
- Definir amb claredat i transmetre les expectatives del procés
- Establir les fases del procés i els objectius a assolir a cadascuna d'elles.
- Definir estratègies proactives per arribar a les persones participants (mapes d'actors, estratègies comunicatives,...).
- Orquestrar estratègies i distribuir recursos per facilitar la participació de qui té menys capacitat per fer-ho.
- Dissenyar metodologies participatives segons els objectius de cada fase i espai.
- Incloure sempre un espai d'avaluació dels processos

Aportar una mirada transversal a tota l'organització municipal.

Aportar visió transversal pel que fa al funcionament i temes de debat dels òrgans estables municipals de participació ciutadana per tal de donar unitat i coherència als consells i comissions.

Crear una comissió de treball específica per valorar la continuïtat dels pressupostos participatius

Es proposen realitzar 3 sessions:

- Valoració del funcionament que ha tingut fins al moment
- Exploració d'altres formats i formes de funcionar
- Definició d'un nou model de pressupostos participatius a Manresa

COMISSIÓ DE TREBALL TRANSVERSAL

Crear un espai de treball transversal per millorar la coordinació i sistematitzar els aprenentatges que cada espai o procés aporta. Aquest espai estarà format per, com a mínim, un referent de participació de cada servei. Així hi trobarem els responsables dels consells sectorials i les taules i els tècnics designats pels serveis que no tenen òrgans de participació. En queden exclosos de formar-ne part els serveis generals.

SUPORT A ENTITATS

Com a quart àmbit de treball, es proposa desenvolupar tota una vessant de suport a les entitats del municipi que els permeti reforçar les

seves bases i millorar la seva gestió. Aquest suport municipal constaria de les següents accions:

01

REGISTRE D'ENTITATS

- Actualització del registre d'entitats
- Carpeta única, amb dades unificades, compartida per tots els departaments
- Protocol intern d'actualització de dades
- Campanya anual, dirigida a entitats, d'actualització de dades

02

PUNT DE SUPORT A LES ENTITATS I AL VOLUNTARIAT

- Formació a entitats
- Suport en la creació i gestió de l'entitat
- Edició de materials i informacions útils (subvencions, normativa, gestió,...)
- Acompanyament a les entitats per al disseny de plans de voluntariat
- Campanyes municipals per al foment del voluntariat



03

AJUTS I SUBVENCIONS

- Línia de subvencions i ajuts vinculats als diferents serveis municipals

04

DEMOCRATITZACIÓ DE LES ENTITATS

- Buscar i compartir estratègies amb les entitats per aconseguir una participació més diversa (estratègies, protocol de benvinguda, buscar vasos comunicants amb altres espais de participació,...)
- Buscar espais perquè entitats diferents es puguin conèixer i pensar en accions conjuntes.

05

CAMPANYES DE COMUNICACIÓ

- Campanya de comunicació per a donar a conèixer les entitats de Manresa
- Espais estables de difusió on donar a conèixer les entitats de Manresa i la seva activitat (agenda web de l'Apuntador)

06

CENTRES CÍVICS

- Promoure espais per desenvolupar polítiques de proximitat basades en la gestió col.laborativa i l'acció comunitària

PARTICIPACIÓ INCLUSIVA

Finalment, un eix de treball transversal a tots els anteriors té a veure amb l'objectiu d'aconseguir que la política participativa de Manresa tingui un caràcter plenament inclusiu, és a dir, afavoreixi, i fins i tot presti una especial atenció, a aquelles persones que, travessades per algun eix de desigualtat, no poden participar en igualtat de condicions.

Aquesta última línia es materialitza amb la creació d'un espai de treball amb referents tècnics de diferents àrees municipals

encarregats d'elaborar material que tracti temes com:

- Estratègies per assolir una participació més diversa a processos, consells i comissions.
- Aspectes que hem de tenir en compte en els mateixos espais de participació perquè aquests siguin més inclusius i tinguin en compte els eixos de desigualtat existents.

